

Une année avec

Ensembl

Unité d'apprentissage en démarche Living Lab de
l'Université Catholique de Lille

2022-2023



L'équipe



Célia Henry
Chargée de projets
et communication



Stéphane Soyez
Directeur, expert
en démarche Living Lab



Catherine Denève
Ingénieur recherche
(75%)



Céline Désormais
Chargée de développement
projets



Marine Pagnerre
Chargée de développement
projets - pédagogie



Elodie Deschildre
Assistante Recherche
(10%)



Nicolas Westrelin
Assistant doctorant



ÉDITO

Mettre en œuvre des démarches qui permettent à un groupe d'individus *“d'anticiper, d'accompagner et d'agir sur les transitions (écologiques, économiques, sociales, ...) pour les orienter vers le bien”**, nécessite des compétences et des aptitudes singulières.

(*extrait de "Notre Université : une chance au cœur des transitions")

Dans une université pluridisciplinaire qui a toujours répondu aux enjeux de son territoire et du monde, la mission de l'équipe Ensembl est l'étude, la mise en œuvre et la diffusion de la méthodologie Living Lab avec des acteurs désirant transformer eux-mêmes leur écosystème.

Au cours de l'année 2022-2023, Ensembl a poursuivi le développement de ses activités sur trois axes : la formation initiale et professionnelle, la recherche-action et l'ingénierie-facilitation de démarches Living Lab, particulièrement sur nos deux terrains privilégiés que sont les quartiers Humanité et Moulins.

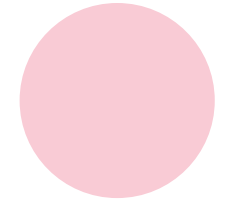
Pour cela Ensembl a accueilli deux nouvelles équipières : Céline Désormais et Marine Pagnerre. Marine coordonne le développement des formations. Céline prend la responsabilité du Lab Humanité.

Stéphane SOYEZ



I. NOTRE EXPERTISE EN DÉMARCHE LIVING LAB

LA DÉMARCHE LIVING LAB PAR ENSEMBLL



" Un Living Lab est une démarche de transformation d'un écosystème par ses parties-prenantes par cycles co-élaboratifs, inclusifs et apprenants."

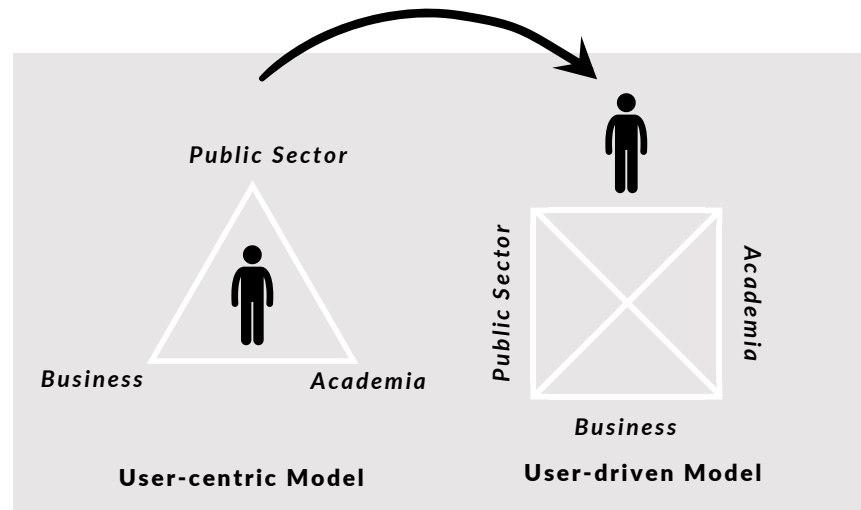
Stéphane Soyez, directeur d'Ensembl, Université catholique de Lille

Un Living Lab, c'est quoi ?

- Des techniques de dialogue qui facilitent la participation des personnes et l'expression de leurs besoins.
- Une démarche éthique de co-construction qui rend les utilisateurs acteurs du processus d'innovation.
- Une gouvernance où les acteurs négocient collectivement leur vision, les modalités et moyens de leur action.
- Un espace d'apprentissage pour toutes les parties prenantes.

Passer du « faire pour » au « faire avec et par », un enjeu de société !

Méthodes d'innovation + Pôles de compétitivité Cluster



Méthode d'innovation Living Lab

Source : Living Lab Helsinki, 2005

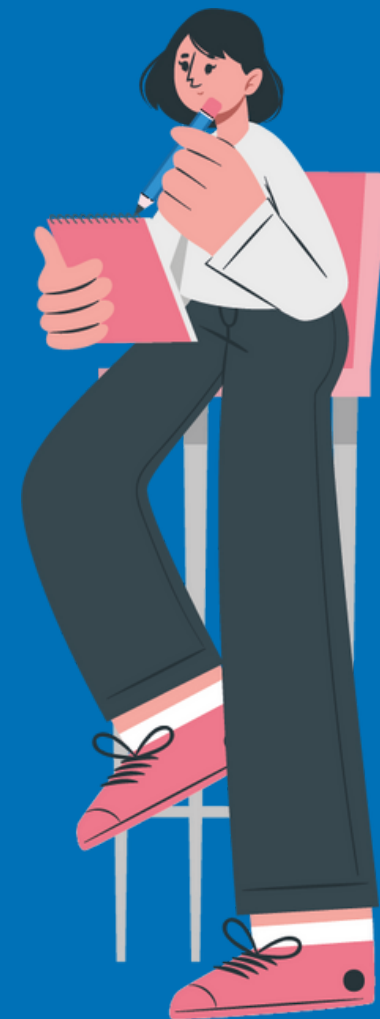
Les principes et effets de la transformation d'un écosystème par la démarche Living Lab





II. NOS FORMATIONS

Formation initiale et continue



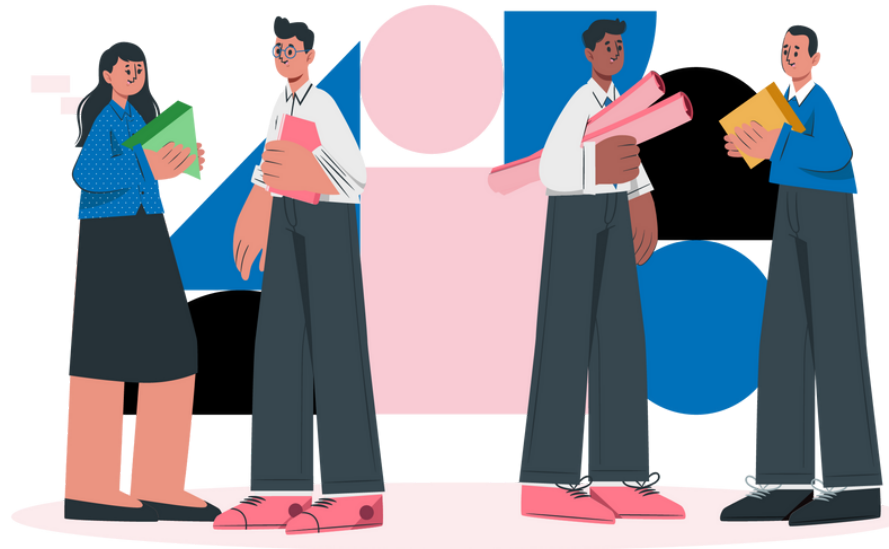
Ensembl & la formation

De la formation professionnelle à la formation initiale

Ensembl a d'abord construit son expérience avec la formation professionnelle « *Créer, piloter et animer un Living Lab* ». Les stagiaires qui se forment à la démarche Living Lab travaillent sur des cas réels et font avancer leur projet au fur et à mesure des sessions de formation. Les formateurs se nourrissent d'ailleurs des cas concrets amenés par les stagiaires pour faire évoluer le contenu de la formation.

Depuis 2 ans, Ensembl s'adapte aussi en répondant à de nouvelles demandes d'entreprises qui souhaitent bénéficier d'une sensibilisation courte à la démarche Living Lab. Nous avons ainsi développé un parcours court en logique de séminaire pour découvrir la démarche Living Lab, ses fondamentaux, enjeux et outils.

Depuis plusieurs années, Ensembl intervient aussi en formation initiale auprès d'étudiants de l'Université Catholique de Lille, dans différents formats : cours, projets tutorés, séminaires de sensibilisation à la démarche Living Lab ... En formation initiale, les étudiants n'ont pas de projet concret de terrain comme peuvent avoir les professionnels. Le travail d'Ensembl consiste donc surtout à adapter des séquences pédagogiques à nos réalités de terrain, à Humanicité ou à Moulins.



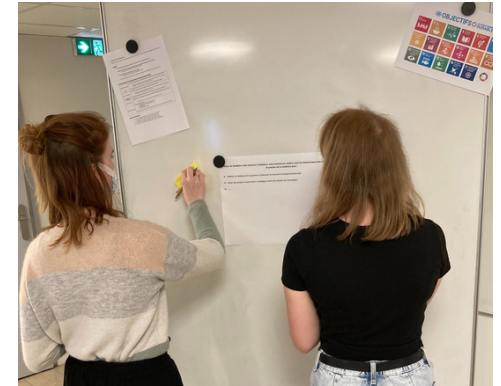
Formation initiale

De l'intuition d'un dispositif d'engagement apprenant au projet de Service Learning " ESPAS de Rencontre" ...

Le dispositif « CASA » initié en 2021-2022 avait permis l'expérimentation d'un **premier démonstrateur** favorisant **l'engagement étudiant dans son lieu de vie**. Un groupe de 5 étudiants vivant à la Résidence Marguerite Yourcenar, accompagné par **ALL-Tous les services à la vie étudiante** et Ensembl dans l'environnement d'établissements de **Feron-Vrau (Maison des Aidants)** et **EHPAD Saint Antoine de Padoue** se sont mobilisés dans cette expérience.

Suite à cette première expérience riche et prometteuse, deux nouvelles pistes, étroitement liées et complémentaires, se sont ouvertes :

- Développer la **dynamique d'ouverture des projets de vie en résidence étudiante**, en accompagnant la construction d'actions collectives. Elaborer, avec les étudiants, des projets de vie en résidence favorisant (et notamment à travers le programme d'actions et d'événements établi) l'ouverture de la résidence étudiante sur son environnement. ALL a concrétisé cette piste dans ses résidences **Marguerite Yourcenar** et **Saint Luc**, respectivement proches du **Lab Moulins** et du **Lab Humanité**.
- Développer une **action de Service Learning avec des étudiants, des volontaires en service civique de ALL et des usagers d'une structure médico-sociale du quartier Humanité** en co-élaborant des actions et initiatives favorisant la rencontre et le partage.



C'est quoi le Service Learning ?

Le Service Learning vise à proposer à l'étudiant et une communauté une véritable expérience d'engagement personnel et de participation. Pour tendre vers ce but, il convient de constituer un cadre rassurant permettant une immersion constructive (découverte de l'écosystème - observation - rencontre) et le développement progressif d'un sentiment d'appropriation du projet.





L'ESPAS de Rencontre : faire vivre aux étudiants une expérience d'ouverture sociale apprenante

Ensembl et l'école ESPAS ont imaginé un **programme d'accompagnement** et sont allés à la rencontre d'un Foyer d'Accueil Médicalisé qui accompagne des adultes de 20 à 60 ans ayant été victimes d'une lésion cérébrale, *La Vie devant Soi*, situé à Lomme, dans le quartier *Humanité*.

Huit rencontres ont été imaginées pour faire connaissance, apprendre à faire ensemble et concevoir une action qui s'est concrétisée le **25 mars** avec la rencontre des étudiants de la *résidence Saint Luc* et des résidents de *La Vie devant Soi* lors de la Fête du Printemps.

Les rencontres ont associé **4 étudiantes** de première année d'ESPAS, deux volontaires en Service civique en mission pour *ALL - Tous les services à la vie étudiante* et **6 résidents** du FAM *La Vie devant Soi*.

Les étudiants d'ESPAS ont vécu une **expérience apprenante** qui les a sensibilisés à la question de l'**ouverture sociale** et au **développement de compétences et d'aptitudes relationnelles**.



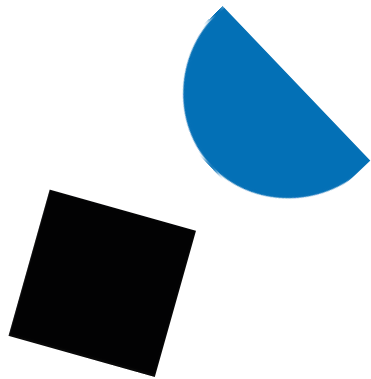
Intervention au sein du Diplôme Universitaire "éthique de la santé"

Ensembl est intervenu une demi-journée au sein du "DU éthique de la santé" (avec le *Centre d'Éthique Médicale de l'Université Catholique de Lille* et la *Faculté de Médecine, Maïeutique, Sciences de la santé*) en avril 2023. Après d'une vingtaine de soignants et de directions d'établissements de santé, nous avons témoigné de notre expérience d'accompagnement d'une direction des soins dans l'écriture et l'animation collectives du projet de soins, par la mise en œuvre d'une démarche Living Lab.



Interventions d'EnsemblI auprès de Licences en Psychologie Sociale

Depuis **4 ans**, **EnsemblI** intervient en formation initiale auprès des étudiants de **Licence 1** et **Licence 2** de **psychologie** de la **Faculté de Lettres et Sciences Humaines de l'Institut Catholique de Lille**. Les deux psychologues de l'équipe, Catherine Denève (Docteur en psychologie Sociale) et Nicolas Westrelin (Doctorant en psychologie) sont chargés de **travaux dirigés** en **méthodologie en psychologie sociale** : les étudiants sont accompagnés sur la réalisation d'une recherche sur un sujet de leur choix et ils apprennent en méthodo à construire des outils de recueil de données tels que **l'observation**, **l'entretien**, **le questionnaire**. Ils vivent aussi des mises en situation en psychologie sociale afin d'intégrer et débattre sur les concepts théoriques vus en cours magistral. Ces interventions représentent environ 150 heures d'intervention chaque année auprès d'environ 250 étudiants.



Interventions d'EnsemblI aux Masters USchool

Les étudiants de Master 1 et Master 2 de **USchool** ont été amenés à découvrir la démarche Living Lab, son histoire, sa définition, ses fondamentaux et à vivre des mises en situation d'animation de séquences d'ateliers Living Lab. L'objet de ces journées est de former et d'accompagner les étudiants à identifier et analyser leur environnement ; mettre au jour les besoins et attentes de leurs partenaires ; animer une réflexion collective... de façon à accompagner des projets en innovation sociale.



Les projets à venir :

Après plusieurs échanges avec la responsable du master Sciences Humaines et Sociales, Mention : Sciences sociales, parcours Ingénierie et Expertise des Politiques Sociales de l'ISL, EnsemblI interviendra au 1er semestre 2024 auprès d'étudiants en M1. Durant quatre demi-journées, nous sensibiliserons ces futurs professionnels aux quatre principes fondamentaux des Living Labs : la participation à visée inclusive, la co-élaboration, la gouvernance éthique, l'organisation apprenante.



Formation professionnelle

10ème édition de la formation "Créer, piloter et animer un Living Lab"

Ensembl a conçu et anime depuis 2014, la formation « **Créer, piloter et animer un Living Lab** ». La formation est animée par des praticiens de la démarche Living Lab, mais aussi des chercheurs dont les thèmes sont en lien avec les fondamentaux de la démarche. La formation se déroule en 6 sessions de deux jours. Les stagiaires inscrits à la formation viennent de divers horizons et régions. L'évolution constatée depuis 3 ans du profil des participants à la formation atteste du caractère adapté et porteur de la démarche Living Lab. Celle-ci ouvre de nombreuses possibilités aux professionnels issus de domaines d'activités variés : agriculture, sanitaire, médico-social et social, aménagement urbain, culture... et d'organisations diverses (Fondations, associations, collectivités, entreprises, universités...).

Le nombre de stagiaires est limité à 12 pour permettre à chacun d'apprendre, d'échanger et d'expérimenter dans les meilleures conditions possibles. **L'édition 2022-2023 a réuni 11 stagiaires venus de divers horizons et régions.**



Une nouvelle méthode d'évaluation pour cette 10ème promotion

La formation professionnelle est certifiante mais elle offre également la possibilité aux stagiaires d'être diplômé du **certificat universitaire** "animateur de Living Lab" de l'Université Catholique de Lille. La dixième promotion a expérimenté un nouveau **processus de certification**. Dorénavant les candidats ayant suivi la **totalité des 6 sessions** de formation doivent rédiger un **dossier écrit** et passer un **oral devant un jury** présidé par un professionnel, alumni de la formation. Autre nouveauté, la mise en place d'un **accompagnement par parrainage** a été proposé aux candidats. Cette année, **3 candidats ont été certifiés**.



Ensembl anime des webinaires

En 2022 - 2023, Ensembl a expérimenté un nouveau format de communication autour de la formation "Créer, piloter et animer un Living Lab" en proposant à deux reprises un webinaire ouvert à tous, sur inscription. Le premier webinaire intitulé "**Découvrir et expérimenter une démarche de participation et d'innovation**", animé par Stéphane Soyez, a eu lieu le 21 septembre 2022, 12 personnes curieuses de découvrir la démarche se sont connectées. Suite à l'expérience réussie de ce premier webinaire, nous avons renouvelé l'expérience le 5 juillet 2023, cette fois-ci avec pour invité Henry Clety (psychologue - docteur en psychologie, enseignant - chercheur en psychologie à la Faculté des Lettres et Sciences de l'Université Catholique de Lille) sur la thématique "**Envie d'innover et de transformer votre écosystème ? L'engagement, un moteur de l'action**".



La communauté LILA

Au terme de la formation « *Créer, piloter et animer un Living Lab* », les stagiaires intègrent, s'ils le souhaitent, le réseau des Alumni de la formation. La **communauté « LILA »** (pour « Living LABeurs ») réunit les personnes ayant suivi la formation et les intervenants. **Plus de 90 personnes formées à la démarche Living Lab font partie de ce réseau !**

Cette communauté est née en mars 2019 d'une volonté commune des stagiaires de poursuivre leur apprentissage de la démarche Living Lab et de pouvoir échanger entre pairs. L'objectif de la communauté est de **partager des connaissances, des pratiques, mais aussi d'interagir pour partager des solutions.**

Les visio-conférences sont organisées mensuellement, ainsi qu'une rencontre apprenante en présentiel annuellement.

En **2022-2023, 9 visio-conférences mensuelles ont été organisées** : témoignages d'anciens stagiaires, interventions thématiques, partages d'expérience... En moyenne, les visio-conférences mensuelles réunissent une dizaine de participants. En **octobre 2022, une rencontre apprenante a été proposée à la communauté au Lab Humanité**, au programme de cette journée : une intervention de Luis Roman Arciniega Gil de l'école **ESPAS/ESTICE** sur le thème "Biens communs de la connaissance : une introduction à leur conception et à leur sauvegarde", suivi d'une après-midi d'échanges autour de la vie de la communauté.

Petit à petit, la communauté s'organise : un "comité d'interactions" coordonne le programme et l'animation. Ensembl co-anime cette communauté avec d'autres participants et facilite la tenue des réunions.





UNIVERSITÀ
DI CORSICA

PASQUALE
PAOLI

Séminaire Living Lab à l'Université de Corse

L'Université de Corse a consulté Ensembl pour la mise en oeuvre d'un séminaire de sensibilisation et découverte de la démarche Living Lab. **En juin 2023, Ensembl a animé un séminaire de sensibilisation-découverte de trois jours.** L'Université de Corse souhaitait faire découvrir la démarche Living Lab à deux groupes de partenaires : l'un soutenant l'agriculture paysanne et l'artisanat corse, l'autre les services aux entreprises d'une école universitaire.

Semaine MOSAIC Lille

Cette année, Ensembl a apporté sa contribution à la semaine MOSAIC Lille organisé par HEMiSF4iRE. Aux côtés d'autres clusters, Ensembl a participé à une conférence inversée. Réunis au Hangar Créatif et sur le principe de la classe inversée, les participants à MOSAIC étaient invités à enquêter auprès des conférenciers pour identifier les facteurs clés de réussite de l'animation d'un cluster.





III. LA RECHERCHE

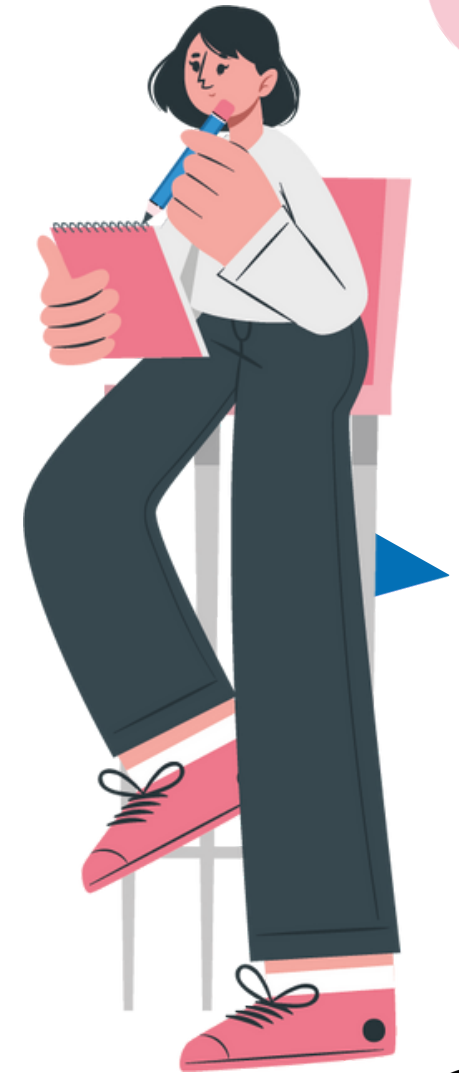
*Living Lab : objet, méthodologie
et terrain de recherche*

Le Living Lab comme objet de recherche

Un mémoire de recherche sur la phase de “cadrage” en démarche Living Lab

Nous avons accueilli en mars 2023, Alice Geuns, une stagiaire psychologue de 5ème année spécialisée en psychologie sociale, du travail et des organisations. Alice nous a aidé à **interroger la posture du facilitateur Living Lab et les leviers d’engagement des parties prenantes lors de la phase de cadrage de la démarche**. Elle a interrogé les anciens stagiaires à l’aide d’entretiens semi-directifs pour identifier comment ils réalisent, dans leur projet, la phase de cadrage : présentation de la démarche participative, les postures sur lesquels ils s’appuient pour optimiser cette phase et les indices permettant d’identifier l’adhésion (ou pas) des parties prenantes lors de cette phase particulière.

Avec ce travail, **Ensembl organise la recherche sur le Living Lab comme objet d’étude**. Les premiers résultats des entretiens montrent que cette phase de cadrage est perçue comme essentielle chez ces facilitateurs pour mener à bien une démarche Living Lab et qu’ils s’appuient sur la formation “Créer, piloter et animer un Living Lab” bien qu’aujourd’hui, celle-ci ne développe pas encore suffisamment l’analyse de la demande pour compléter cette phase. Alice a soutenu avec brio son mémoire de fin d’étude sur le sujet en septembre 2023, lui donnant ainsi le titre de psychologue.



Le Living Lab comme méthodologie de recherche

Les outils et prérequis d'une analyse de demande en démarche Living Lab

Ensembl organise tous les deux mois des "revues de projet" dont le but est de venir travailler plus spécifiquement sur des sujets qui traversent l'équipe. Des thèmes sont définis à l'avance et ils peuvent porter sur la présentation de nos projets ou sur des services tels que la formation ou la recherche. Les rendez-vous en 2022 - 2023 ont spécifiquement porté sur **le Living Lab comme méthodologie de recherche** à travers ces phases : commande, cadrage, phases de co-design, démonstrateur(s), retournement.

Nous avons particulièrement travaillé sur l'analyse de la demande et le cadrage en identifiant le déroulé précis de cette phase, les pré-requis indispensables à la bonne réalisation de cette phase et en répertoriant les outils utiles à l'émergence de cette phase. Ce travail, qui est à poursuivre, n'est pas sans résonance avec la commande passée à Alice Geuns pour la réalisation de son stage de Master 2 en psychologie. Ces travaux ainsi que notre vécu de la démarche nous font clairement identifier que cette phase de cadrage est déterminante pour lancer de façon optimale les phases suivantes.



Contribution à une publication sur les démarches groupales

Depuis un an et demi maintenant, Catherine Denève, Ingénieur Recherche à Ensembl, collabore avec deux enseignants-chercheurs de la [Faculté de Lettres et Sciences Humaines de l'Université Catholique de Lille](#) sur l'écriture d'un livre intitulé « **Démarches groupales : théories et pratiques** » dans lequel **un chapitre sera consacré à la démarche Living Lab**. L'objet du livre est le suivant : « Si les démarches groupales sont aujourd'hui très en vogue dans le monde du management, des ressources humaines, du conseil, de l'accompagnement, ou encore de la formation, elles sont souvent réduites à des techniques d'animation sans réelle prise en compte de leurs spécificités, des approches théoriques qui les sous-tendent et les différencient, et des processus groupaux en présence. Partant de ce constat, et à travers un examen critique des démarches groupales les plus répandues, cet ouvrage collectif propose de réinvestir et de (re)penser l'articulation entre théories et pratiques ». Cet ouvrage fait appel à de nombreux contributeurs experts de ces démarches groupales comme le co-développement, le Living Lab, le groupe d'analyse de pratique, l'espace de discussion sur le travail, le groupe de parole, le coaching collectif... Parution prévue en 2024.



Le Living Lab comme terrain de recherche

Thèse en psychologie de la santé sur le vécu des aidants proches

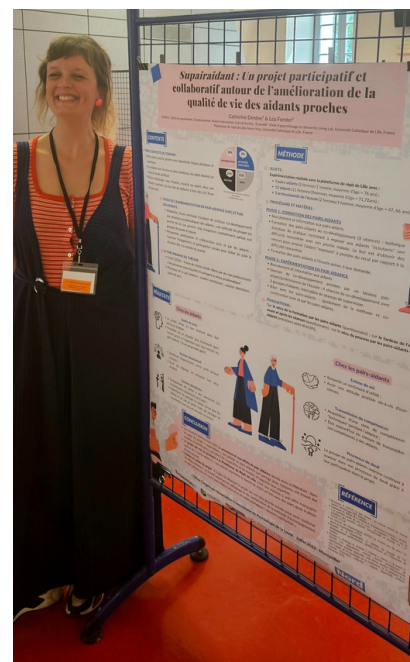
Au sein du Lab Moulins, le travail de thèse sur les aidants-proches de Nicolas se poursuit. Dans la continuité d'une première étude qualitative, une seconde étude quantitative a été validée par le Comité d'Ethique Hospitalo-Facultaire des Cliniques St Luc (Belgique). Cette étude menée en collaboration avec l'[Université Catholique de Louvain \(Belgique\)](#), vise à mieux comprendre l'influence des changements identitaires chez les aidants-conjoints sur leur santé et leur bien-être. Pour cette étude, le doctorant aspire recruter environ 300 aidants avec un(e) conjoint(e) en perte d'autonomie (maladie neuro-dégénérative, cancer, handicap...) en France et en Belgique. En plus de sa communication lors d'ECOPOSS, **deux articles scientifiques sont en préparation.** Dans le cadre de ses travaux, Nicolas a été invité comme conférencier à l'[Université de Lausanne \(Suisse\)](#) pour former des psychologues à la prise en charge des aidants-proches.

La soutenance de thèse de Nicolas est envisagée pour décembre 2024. Courage Nicolas !



Le Lab Moulins part en congrès !

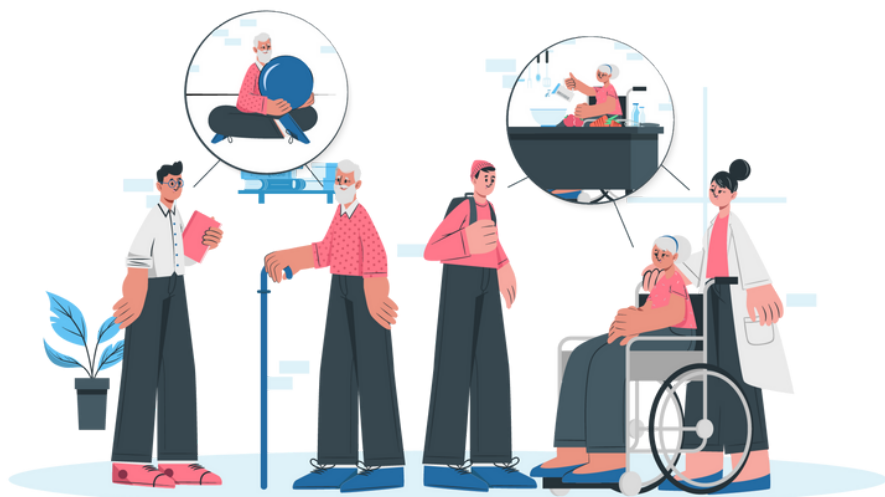
Au mois de juillet 2023, Catherine Denève et Nicolas Westrelin sont partis à Montpellier pour présenter leurs travaux au 12e congrès de l'[Association Francophone de Psychologie de la Santé \(AFPSA\)](#). **Sous forme de poster scientifique, Nicolas a présenté la première étude de sa thèse et Catherine Denève a présenté le projet Supairaidant** et les résultats de son premier cycle (porté par le Lab Moulins et la Maison des Aidants - Feron Vrau). Lors de ce congrès, Nicolas a également été élu représentant de la Commission des Jeunes Chercheurs de l'AFPSA, au côté de Pauline Jeanpierre de l'Université de Picardie Jules Verne. Au sein du bureau de cette association, leur rôle sera d'organiser des formations et de programmer des rencontres afin de faciliter la création de réseau des doctorants et des jeunes chercheurs.



La méditation de pleine conscience au Lab Moulins

Depuis janvier 2021, des séances de **Méditation de Pleine Conscience** sont mises en place avec Étienne De Boisredon et Ensembl à la **Maison des Aidants** à raison de deux fois par mois. En moyenne, ces séances accueillent six aidants. Ces derniers rapportent que la méditation a joué sur la façon dont ils accueillent leurs émotions, sur l'identification de leurs fonctionnements, sur leur ouverture aux autres.

De façon à adosser cette activité à la recherche, **deux étudiants de Master 2 de neuropsychologie travaillent avec nous afin de rendre compte de l'impact de la méditation de pleine conscience sur le quotidien des aidants, sur leur qualité de vie et notamment dans leur expérience d'aidance.** Après avoir fouillé la théorie et élaboré une question de recherche en Master 1, ces étudiants vont cette année, interviewer les aidants qui participent aux séances de méditation et analyser les discours de façon à voir, si oui ou non, la méditation participe à une meilleure qualité de vie des aidants. Merci à Étienne, Élixa, Zacharie et à tous les aidants pour leur participation à ce projet.



EHPAD à vocation universitaire

Dans le cadre de leurs recherches, Catherine Denève et Nicolas Westrelin participent également au projet « *EHPAD à Vocation Universitaire* ». Ce groupe rassemble des chercheurs de l'Université Catholique de Lille de plusieurs disciplines (philosophie, économie, psychologie...), autour des questions du vieillissement et de la fin de vie. Au-delà de simplement permettre des discussions entre chercheurs d'entités différentes, cet espace de rencontre est un terrain fertile pour le développement de recherches pluridisciplinaires ancrées sur les terrains de l'Université.

Nos interventions



Depuis plusieurs années, Ensembl a développé plusieurs projets de pédagogie ou de recherche avec des composantes d'ETHICS. Par exemple, les équipes HADéPaS, Centre Ethique Médical et Psycos participent à la formation professionnelle Living Lab depuis ses débuts en 2015. Ensembl participe pleinement à la vie d'ETHICS : réunions du bureau, réflexions sur le projet d'EHPAD à vocation universitaire, colloques, ...

Table-ronde - Semaine du handicap et citoyenneté

La 6ème édition de la semaine Handicap et Citoyenneté, organisée par les équipes de recherche HADéPaS et Centre Ethique Médicale d'ETHICS, s'est tenue en mars 2023. À cette occasion, le projet *supairaidant* a été mis à l'honneur avec la participation de Josiane, supairaidante, lors d'une table ronde : le dialogue a eu lieu entre personnes en situation de handicap, professionnels, acteurs associatifs ou de la société civile, chercheurs, étudiants autour de l'aide et la pair-aide dans les champs du handicap et du vieillissement. Merci à Josiane d'avoir partagé ses expériences très personnelles avec nous lors de cette table ronde mais également pendant 4 ans, depuis le début du projet *supairaidant*. Nous pensons à elle.

ECOPOSS

Ensembl a pris part activement au colloque ECOPOSS, une grande dynamique citoyenne, scientifique, artistique, pédagogique, lancée par l'Université Catholique de Lille. En octobre 2022, durant la Biennale, nous avons proposé deux événements : un atelier de découverte des Living Labs et une conférence de Nicolas Westrelin sur la construction de l'identité de l'aidant-proche.

Intervention aux "Rencontres Solidaires"

La Fondation Cognac Jay a invité Ensembl lors de son événement annuel hybride "les rencontres solidaires". La table ronde avait pour thème "Décloisonner, avec quels acteurs et quelles nouvelles coopérations ?". Ensembl a partagé son expérience du journal participatif de quartier "Le Lien" qui développe des compétences d'ouverture chez les acteurs parties prenantes.

Journée de l'innovation à la FEHAP

La veille de son assemblée générale 2022, la FEHAP organisait une journée innovation. Aux côtés de Cédric Routier, directeur recherche HADéPaS (ETHICS EA7448), Stéphane Soyez est intervenu dans la table ronde qui avait pour objet d'éclairer la notion de co-construction des projets d'innovations sociales et technologiques avec les personnes soignées et accompagnées.



III. NOS LABS

Terrains d'apprentissages et d'expérimentations.

LAB MOULINS

LAB HUMANICITÉ

LABS HORS NOS MURS

NOS LABS



Le Lab Humanité

Le Lab Humanité (anciennement Ateliers Humanité) est créé en 2013 par l'Université Catholique de Lille. Il s'inscrit dans le projet du quartier Humanité, dont l'Université est aménageur. La volonté de l'Université pour ce quartier est double : proposer un aménagement reposant sur une mixité d'habitats et de publics en apportant des réponses aux problématiques liées aux situations multiples de handicap et de vieillissement et promouvoir ainsi un bien vivre-ensemble harmonieux ; accompagner l'émergence d'un bien-vivre ensemble dans ce quartier grâce à un tiers-lieu et une équipe qui pilote une démarche participative et inclusive, la démarche Living Lab.

L'équipe concentre son activité dans le développement d'une démarche participative à l'échelle de ce territoire qui a pour vision la co-élaboration d'un bien vivre ensemble, en mixité sociale, avec l'inclusion de personnes fragiles. Ensembl accompagne ainsi l'émergence d'un vivre-ensemble en accompagnant des collectifs d'habitants et de salariés à la co-élaboration de projets.

Un tiers-lieu au cœur du quartier

Le Lab Humanité accueille dans sa grande salle de 100m² entièrement modulable des formations, du GHICL notamment, ainsi que des réunions des collectifs projets du quartier. Elle permet d'organiser des réunions, séminaires, conférences ou travaux de groupe. L'atelier est le lieu favorisant l'inspiration et la créativité. Une solution de réservation en ligne sera mise en place fin 2023.



Le Lab Moulins

En 2019, l'Université ouvre un deuxième Lab dans le quartier lillois Moulins : le Lab Moulins. En collaboration et proximité avec Feron-Vrau qui porte des EHPAD et plateformes de répit, ce Lab explore la thématique du bien vieillir ensemble.

Au cours de l'année 2022-2023 l'instance de pilotage du Lab ne s'est pas réunie et l'activité a semblé ralentir. Mais les projets phares (Supairaidant, méditation, thèse aidants, CASA) ont poursuivi leur développement. À cela deux raisons essentielles, la première : après plusieurs années de rencontres, l'instance de pilotage avait besoin de renouveler ses membres et son mode de fonctionnement. La seconde : une personne chargée de projet a quitté l'équipe et deux nouvelles ont été recrutées, ce qui a conduit à une réorganisation des ressources de l'équipe. L'instance de pilotage va probablement retrouver un animateur prochainement.

Labs hors nos murs

En dehors des terrains de Moulins et Humanité, Ensembl accompagne des structures associatives ou publiques à l'implémentation d'une démarche Living Lab au service d'une transformation de leur écosystème sur diverses thématiques.

Le Lab Humanité

Les projets symboliques marquants

Cogestion d'un parking partagé sur l'îlot 7 du quartier Humanité

Consciente des difficultés liées au stationnement à Humanité, l'Université Catholique de Lille qui détient un terrain (appelé 'îlot 7'), à usage de parking, a proposé aux institutions et collectivités du quartier d'innover dans une forme nouvelle de gestion collective et partagée. Ensembl a rassemblé quelques acteurs-clés du quartier pour étudier, imaginer et expérimenter une gestion innovante de parking.

Entre septembre 2022 et juillet 2023, une équipe d'étudiants de la junior entreprise **JINNOV** a travaillé au développement de la solution informatique pour réguler l'accès au parking, en partenariat avec la **start'up PARKKI**.

Entre février et juin 2023, Ensembl a accompagné un groupe d'étudiants du Master 2 Droit Pratique des Affaires de la **Faculté de Droit de l'Université Catholique de Lille**, missionné pour étudier la conformité de notre projet aux normes RGPD et a proposé des solutions techniques et juridiques à intégrer dans nos documents.



1 équipe d'étudiants de la junior entreprise Jinnov - INSA Valenciennes-

1 équipe d'étudiants de la Faculté libre de de droit





Des temps d'échanges entre salariés du quartier Humanicité

Depuis janvier 2023, Ensembl, en partenariat avec [Citéo](#) et [Reciprocity](#), propose aux salariés des structures et établissements du quartier Humanicité de se réunir une fois par mois sur le temps du midi. Ces temps permettent des échanges de pratiques, des partages d'expériences, et de construire ensemble des projets pour dynamiser le quartier et créer du lien entre structures.

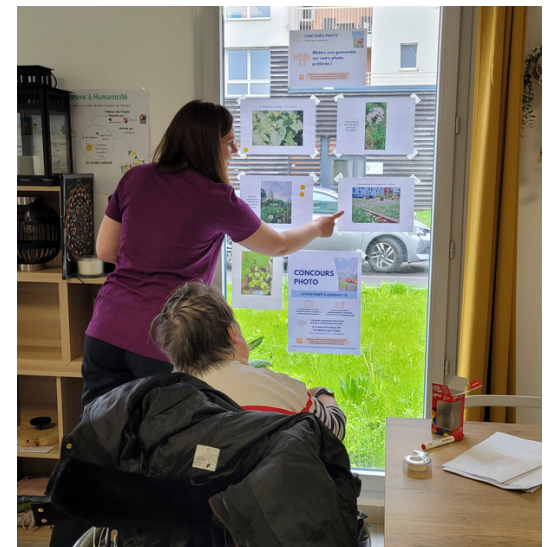
Le journal "Le Lien" s'ouvre au quartier et expérimente sa "salle de presse"

Dans sa volonté d'accompagner l'émergence d'un vivre - ensemble dans le quartier avec une attention particulière à l'inclusion de personnes fragiles, le projet d'un journal de quartier a été initié par l'Université Catholique de Lille dès mai 2012. Des acteurs du quartier se retrouvent en "comité de rédaction" pour sélectionner les articles qui valorisent leurs activités dans le quartier.

En 2020, lors du premier confinement, la ligne éditoriale ne faisait plus sens pour raconter l'expérience vécue par les habitants. Le comité de rédaction laisse alors carte blanche aux acteurs du quartier pour un numéro spécial. Une nouvelle ligne éditoriale est adoptée : finie la valorisation institutionnelle, on part des envies et besoins. Les habitants se racontent et témoignent de leur expérience de vie à Humanicité avec une attention particulière aux projets collectifs qui soutiennent le vivre ensemble.

Depuis novembre 2022, le journal a franchi un nouveau cap dans l'ouverture et l'inclusion en organisant des « salles de rédaction ouvertes au quartier ». Des après-midis sont proposés pour permettre à tous de venir contribuer au journal. Les membres du comité de rédaction accueillent toutes les personnes qui le souhaitent (habitants, salariés, étudiants, résidents de l'EHPAD ou d'un Foyer d'Accueil Médicalisé, enfants,...) à venir contribuer au journal en proposant un sujet et en s'engageant à produire l'article.

En 2022 - 2023, 4 numéros du journal ont été publiés, 3 "salles de presses" ouvertes au quartier ont eu lieu réunissant en moyenne 15 personnes (habitants, résidents, salariés...). Une première année d'expérimentation réussie ! Les participants et le comité de rédaction ont noté plus de liens entre des publics différents et une plus grande richesse et diversité des articles.



La gouvernance de la démarche Living Lab à Humanité : Humanité en Commun

Depuis un peu plus d'un an, Ensembl anime un espace de dialogue du quartier Humanité nommée "Humanité en commun". Les directions des établissements du quartier et leaders de projets collectifs y sont invités.

La réunion se tient quatre fois par an. Ensembl a conçu un protocole d'animation qui s'articule autour de trois temps forts :

- **Se connaître**, afin de se faire rencontrer les acteurs du quartier.

Durant cette séquence, nous créons un "mur des acteurs" sur lequel chaque participant affiche sa carte de visite avec photo. Chacun est ainsi libre de noter les contacts des autres participants.

- **S'informer**, sur les projets d'Humanité.

Les participants partagent leur actualité, qu'il s'agisse d'une information concernant leur structure ou un projet collectif dans lequel ils sont impliqués. Le "mur des actus" donne à voir la diversité des projets développés dans le quartier.

- **Impulser des dynamiques**, agir collectivement sur la vie du quartier.

Ensembl propose aux personnes présentes de profiter de ce temps collectif pour impulser ou booster un projet collectif. La méthodologie proposée permet aux groupes d'avancer pendant une heure de façon autonome. Des projets collectifs variés ont déjà été travaillés ou impulsés, allant d'une "fête de la musique" à la mise en place d'une collaboration avec une ferme voisine pour la vente de paniers de légumes.

Ensembl apprend et progresse au fur et à mesure des réunions en fonction des retours des participants et ajuste sa technique. En moyenne, une vingtaine d'acteurs du quartier sont présents pour la rencontre "Humanité en commun".

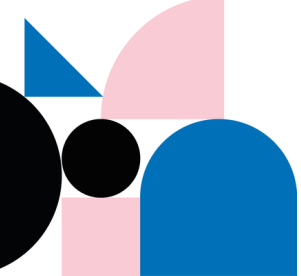


Accueil de voyages apprenants dans le quartier

En avril 2023, dans le cadre de la [semaine internationale Erasmus à l'Université Catholique de Lille](#), Ensembl a eu le plaisir d'accueillir une délégation venue de différentes universités internationales : Inde, Géorgie, Allemagne, Azerbaïdjan.. De nombreuses nationalités étaient représentées !

Ensembl a proposé une découverte de la démarche Living Lab par l'illustration de projets concrets au Lab Humanité.





Le Lab Moulins

Les projets symboliques marquants

SUPAIRAIDANT : LA SUITE

Janvier 2023 a vu le renouvellement de la subvention accordée par le département du Nord pour le cycle 3 du projet supairaidant d'une durée de 2 ans.

Après une première phase de modélisation d'une méthodologie en pair-aidance (cycle 1) et une phase d'évaluation approfondie (cycle 2), l'objectif du cycle 3 est de **créer un kit méthodologique « devenir Supairaidant »** avec les supairaidants et les aidants de façon à **déployer une nouvelle offre de service en pair-aidance** plus ajustée eu égard aux précédents cycles et donc de **pérenniser le projet** au sein de la plateforme de répit de Lille voire le mutualiser pour d'autres plateformes de la région.

La création du kit méthodologique « devenir Supairaidant » se fait en plusieurs étapes, avec les supairaidants du cycle 1 et 2 :

- identification des thèmes à aborder en groupe et création des fiches sur ces thèmes avec les notions-clés incontournables (la communication aidant/aidé, l'entrée en EHPAD, l'intimité, l'isolement de l'aidant...);
- création de modules de formation pour les supairaidants sur l'écoute active, l'animation de groupe et l'assimilation des fiches thématiques créées précédemment,
- recrutement de nouveaux supairaidants dans la file active de la maison des aidants et formation de ces supairaidants avec les modules de formation élaborés ci-dessus ;
- animation d'un groupe d'aidants par un binôme supairaidant/psychologue.

Merci à Léa Forster, psychologue à la [Maison des Aidants](#), Jacques, Louise, Josiane, les supairaidants, pour leur implication et leur soutien dans ce projet ! Merci aux aidants qui ont participé et qui nous ont fait confiance dans ce projet expérimental !

LE PROJET "SUPAIRAIDANT", C'EST QUOI ?



Des espaces de paroles pour donner du sens, s'enrichir, prendre du recul et se nourrir de l'expérience d'autres personnes avec l'appui de "supairaidants".



Des groupes d'aidants, de "supairaidants" et de professionnels de l'écoute pour explorer ensemble une problématique du quotidien.



Un projet basé sur le principe de "pair-aidance". Les "supairaidants" sont d'anciens aidants qui ont beaucoup à apporter et partager.

Contact pour plus d'information : Catherine Denève / 03 61 76 75 49



Soutiens et partenaires du projets :



Labs hors nos murs

Poursuite de l'accompagnement du "Projet de Soins" du GHICL

Depuis deux ans, Ensembl accompagne la direction des soins du GHICL (Groupement des Hôpitaux de l'Institut Catholique de Lille) dans la mise en œuvre de son "Projet de Soins". Il se déploie en mode Living Lab. Son pilotage est distribué en trois comités : coordination, valorisation, capitalisation. Certaines orientations sont travaillées en mode collaboratif et participatif lors d'ateliers réunissant des collaborateurs volontaires.

Le Projet de Soins a fait l'objet d'un mémoire de master 2 d'une sage-femme de la Faculté de Médecine, Maïeutique, Sciences de la Santé. Également, un article de recherche de Grégory Aiguier (CEM-ETHICS EA7448) sera publié fin 2023 dans une grande revue d'éthique.



Facilitation d'ateliers pour l'hôpital Saint Philibert

Les travaux de rénovation de l'hôpital Saint-Philibert et l'organisation des soins en parcours a questionné l'organisation des soins. Afin de nourrir sa réflexion, le GHICL a sollicité Ensembl afin de faciliter le dialogue entre soignants de tous les services et confronter les représentations dans les transformations à mener.



Réponse à des appels d'offres avec nos partenaires

Le printemps 2023 a été propice aux réponses à appel à projets. Ensembl a contribué à plusieurs réponses avec ses partenaires. Avec le GHICL sur le sujet de la santé numérique ; avec Feron Vrau sur l'innovation managériale ; avec HEMiSF4iRE et le TechShop Lille sur la formation de cadres de la fonction publique aux démarches d'innovation.



www.ensembll.fr