



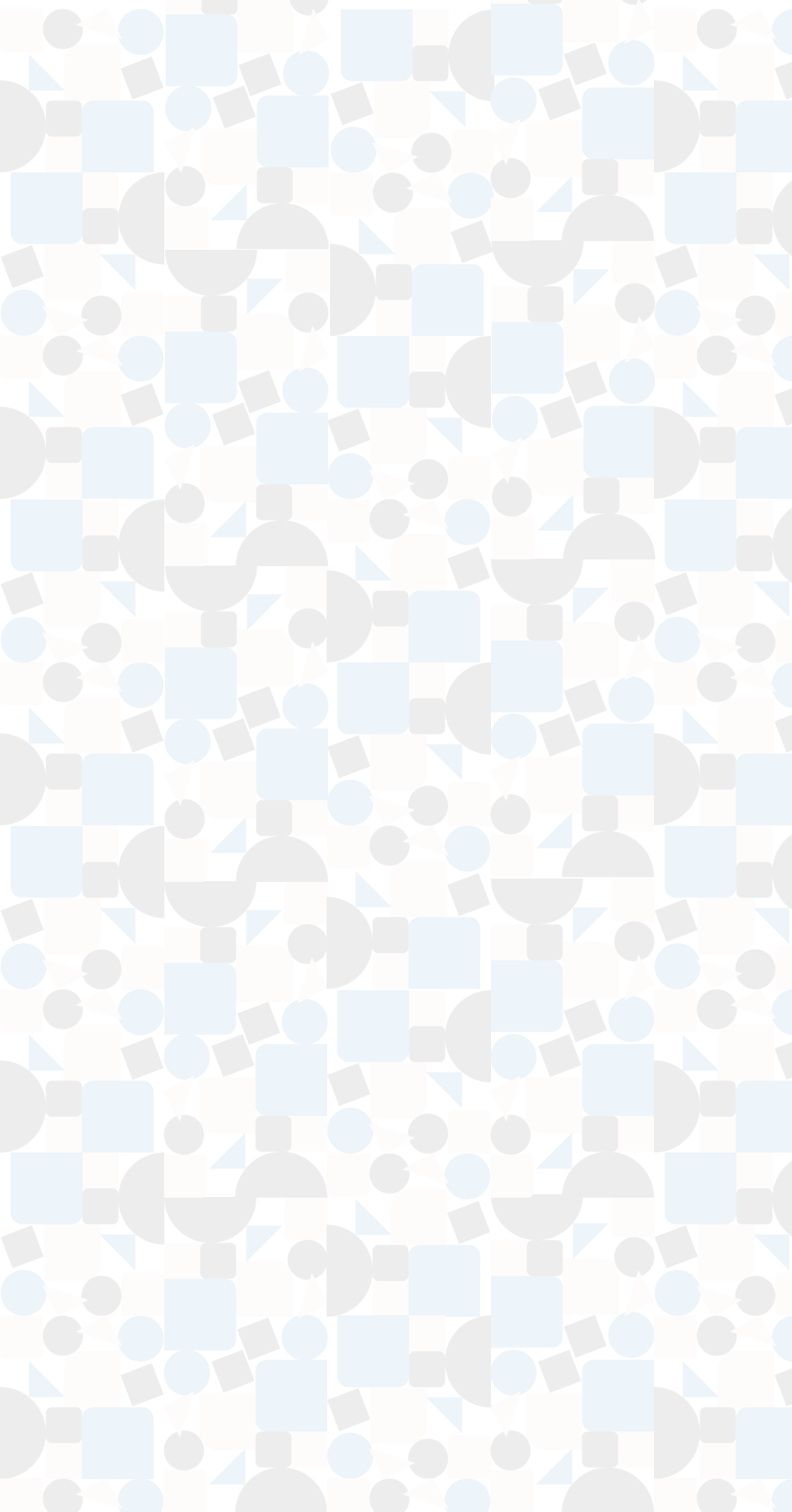
# Rapport d'activité

2023 - 2024

**Ensembl** 



**Université  
Catholique  
de Lille** 1875



# ÉDITO

L'année universitaire 2023-2024 a démarré avec la fête d'anniversaire des 10 ans et des 20 ans de l'engagement de l'Université dans le quartier Humanicité. En effet en 2023, cela faisait 20 ans que l'Université a été associée aux projets d'urbanisation des collectivités territoriales. 10 ans que les équipes de IF-santé (aujourd'hui *Faculté de Médecine, Maïeutique, Sciences de la Santé - Campus HUMANICITÉ*) démarrait ses cours sur le campus Humanicité. Enfin cela faisait 10 ans que *Les Ateliers Humanicité* (aujourd'hui appelé le "Lab Humanicité") avaient ouvert leurs portes. Depuis, que de chemin parcouru. Prenons deux exemples.

Cette année le journal "Le Lien" a développé sa salle de presse collaborative. Chaque trimestre un habitant ou salarié du quartier peut venir apporter son article ou sa photo à une nouvelle édition du journal. Chacun devient ainsi journaliste d'un jour et contribue à changer de regard sur le quartier et ses acteurs. Cette technique de conception d'un journal participatif a reçu le soutien de deux partenaires financeurs. Nous recherchons encore une promotion d'étudiants pour parrainer la prochaine année et soutenir ainsi son développement vers le cinquantième numéro du journal qui devrait sortir à l'automne 2024.

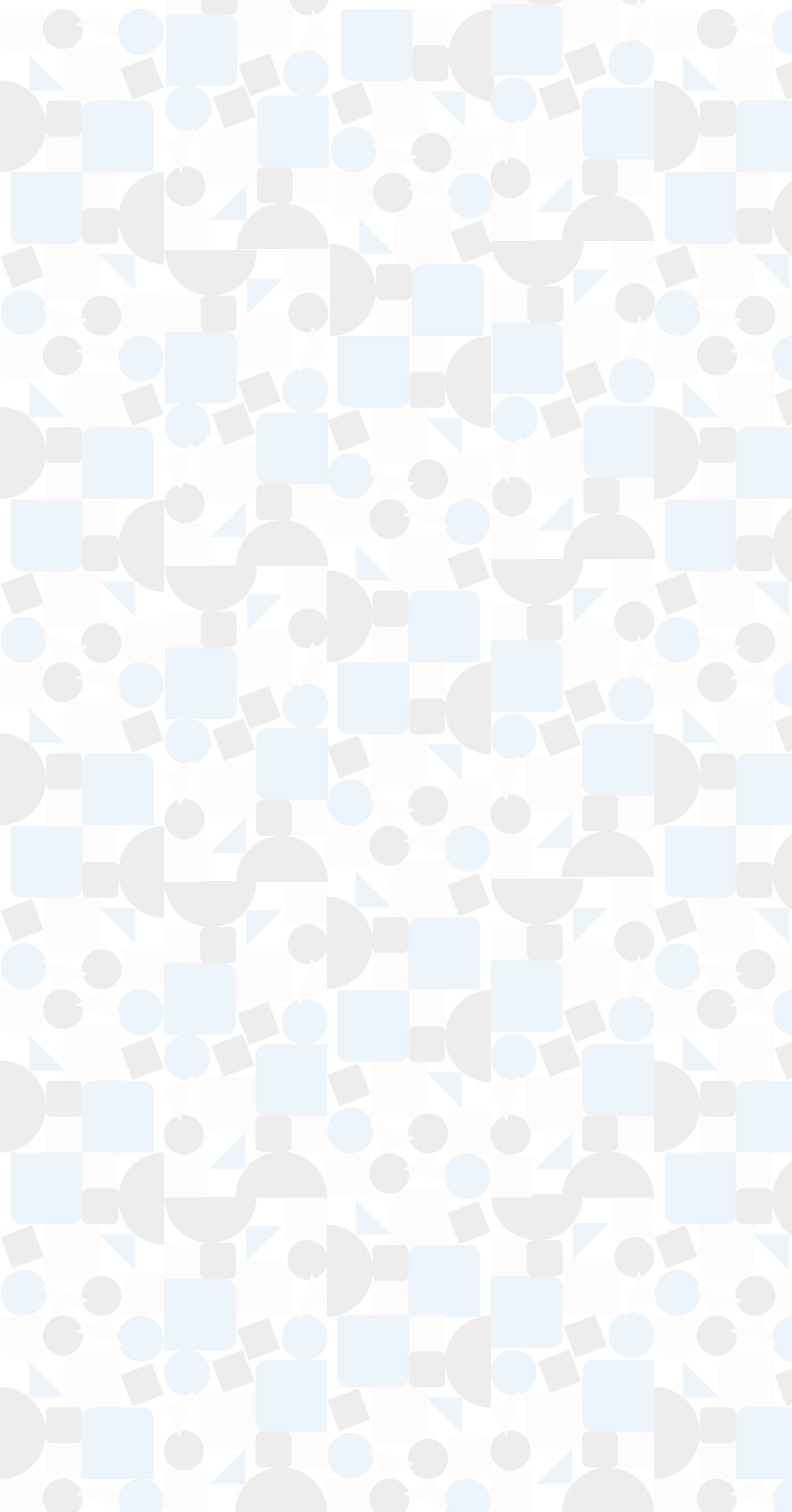
Autre projet : Park 7, la cogestion d'un parking. Depuis quelques années les difficultés de stationnement persistent dans le quartier, ce qui fragilise les activités de plusieurs structures de santé. Trois structures du quartier se sont associées à l'Institut Catholique de Lille pour cocréer une solution de parking qui convienne aux besoins de leurs usagers automobilistes : familles ou soignants de l'EHPAD, vacataires de la Faculté de Médecine, Maïeutique, Sciences de la Santé - Campus Humanicité, ou encore salariés de la Maison Médicale Jean XXIII. Plusieurs groupes d'étudiants, élèves ingénieurs ou étudiants en droit, contribuent au développement de la solution.

Ces deux exemples de projet, parmi beaucoup d'autres, démontrent le travail d'accompagnement des acteurs d'un quartier par des universitaires (enseignants, salariés, étudiants) afin de développer leur pouvoir d'agir dans leur quartier.

En cette année 2023-2024, l'équipe Ensembl poursuit son objectif : enrichir les formations et la recherche de l'Université à travers ces projets ancrés dans la réalité de terrain. Un chantier de capitalisation est en cours pour tirer de nos expériences des enseignements partagés et valoriser notre action. Vous découvrirez dans ces pages le récit de nos projets emblématiques, accompagnés d'une relecture des apprentissages qu'ils nous ont permis de faire.

Stéphane Soyez  
directeur d'Ensembl





# AU SOMMAIRE

<b>Présentation d'Ensembl.....</b>	<b>p. 4 &amp; 5</b>
<b>Notre expertise : la démarche Living Lab.....</b>	<b>p. 8 &amp; 9</b>
<b>Nos Labs, terrains d'apprentissage et d'expérimentation.....</b>	<b>p. 12 à 25</b>
<b>Formation professionnelle et initiale.....</b>	<b>p. 27 à 30</b>
<b>Recherche &amp; Living Lab.....</b>	<b>p. 32 &amp; 33</b>

# Qu'est-ce que Ensembl ?

## Ensembl, c'est quoi ?

Ensembl est l'unité d'apprentissage en [Living Lab](#) de l'Université Catholique de Lille. Notre équipe accompagne les habitants, salariés et étudiants dans leurs projets collectifs d'innovation sociétale.

Au cœur de notre activité, on retrouve la [formation continue & initiale](#), l'accompagnement d'entreprises publiques ou privées et l'[animation de deux tiers-lieux](#), le Lab Humanité (bien vivre-ensemble) et le Lab Moulins (bien vieillir ensemble).

Ensembl intervient et répond aux [trois missions](#) de l'Université Catholique de Lille :

### Service à la société

- Impulsion et facilitation d'une démarche participative à Humanité ;
- Accompagnement et facilitation au service de structures, terrains...

### Formation

- Formation professionnelle ;
- Formation initiale.

### Recherche - action

- Co-pilotage de projets de recherche-action

## Notre savoir-faire

- Identifier les besoins d'un territoire (quartier, entreprise, ...) avec les parties prenantes
- Accompagner pour passer de l'idée à la mise en œuvre d'un Living Lab, par et avec les parties prenantes
- Faciliter la co-élaboration dans une démarche Living Lab
- Former et diffuser la démarche Living Lab

## Notre vision : le faire ensemble, pour, avec et par

Le faire ensemble pour un résultat plus pertinent, bénéfique à tous. Chaque organisation ou groupe d'individus doit pouvoir être acteur de la transformation de son écosystème.

L'objectif de la démarche Living Lab est de partir des besoins, des attentes, des projets et de l'énergie des acteurs, de les faire émerger et d'aider ces derniers, qu'ils soient habitants, résidents, étudiants, entrepreneurs, institutions, associations, collectivités, à réaliser leurs projets en autonomie grandissante.

## Les membres de l'équipe

L'équipe d'Ensembl est **complémentaire**, ce qui nous permet d'exercer nos trois rôles :

- Formation par apprentissage expérientiel
- Facilitateur-consultant
- Praticien-chercheur en Living Lab



**Célia Henry**  
Chargée de projets  
et communication



**Stéphane Soyez**  
Directeur, expert  
en démarche Living Lab



**Catherine Denève**  
Ingénieur recherche  
(75%)



**Céline Désormais**  
Chargée de  
développement  
projets



**Marine Pagnerre**  
Chargée de  
développement  
projets - pédagogie



**Elodie Deschildre**  
Assistante Recherche  
(10%)

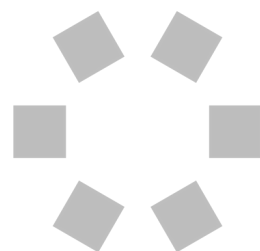


**Nicolas Westrelin**  
Assistant doctorant





# NOTRE EXPERTISE, LA DÉMARCHE LIVING LAB



# NOTRE EXPERTISE, LA DÉMARCHE LIVING LAB

## Les origines du Living Lab

Née au Massachusetts Institute Of Technology (M.I.T.) de Cambridge, la démarche **Living Lab** se développe depuis plus d'une quinzaine d'années en France et en Europe. La démarche Living Lab offre une nouvelle **approche de l'innovation** dans laquelle les utilisateurs ne sont désormais plus vu comme un objet d'investigation, mais comme des **acteurs clefs** dans le processus d'innovation.

Le réseau européen des Living Labs (**ENoLL**) recense environ 400 Living Labs répartis dans plus de 40 pays et couvrant tous les secteurs d'activité.

## Un living Lab, c'est quoi ?

- Des techniques de dialogue qui facilitent la **participation** des personnes et l'expression de leurs besoins.
- Une **démarche éthique** de co-construction qui rend les utilisateurs acteurs du processus d'innovation.
- Une **gouvernance** où les acteurs négocient collectivement leur vision, les modalités et moyens de leur action.
- Un espace d'**apprentissage** pour toutes les parties prenantes.

## Un Living Lab, pour quoi ?

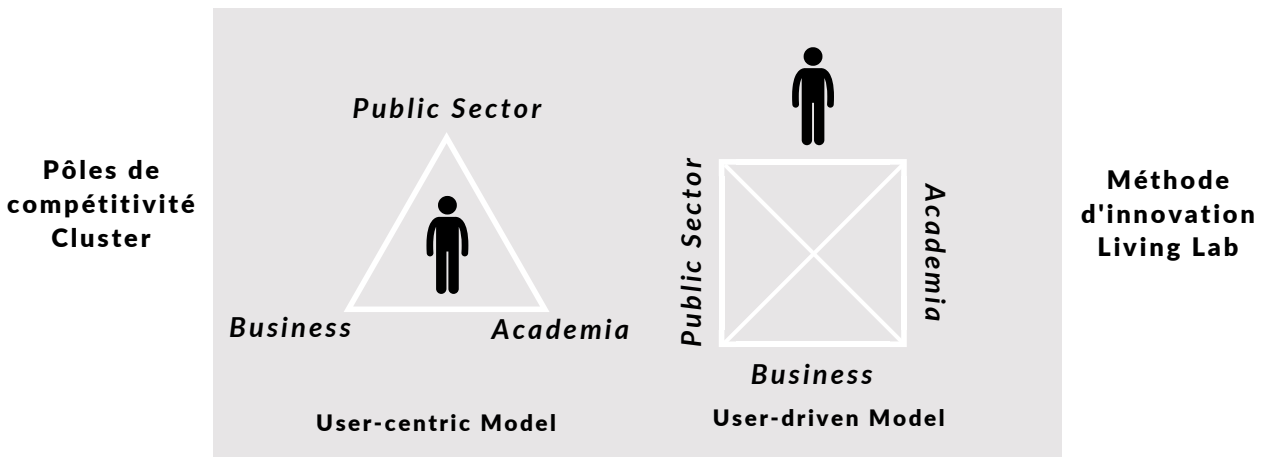
- Transformer une organisation **par ses parties prenantes**.
- **Faciliter** l'émergence de nouvelles idées.
- Soutenir le **développement de projets** qui répondent à des **besoins réels**.
- Susciter de **nouvelles dynamiques sociales**.
- **Développer** le pouvoir d'agir et des **nouvelles manières d'agir ensemble**.

# La démarche Living Lab par Ensembl

" Un Living Lab est une *démarche de transformation d'un écosystème par ses parties prenantes par cycles co-élaboratifs, inclusifs et apprenants.*"

Stéphane SOYEZ, directeur d'Ensembl, Université Catholique de Lille

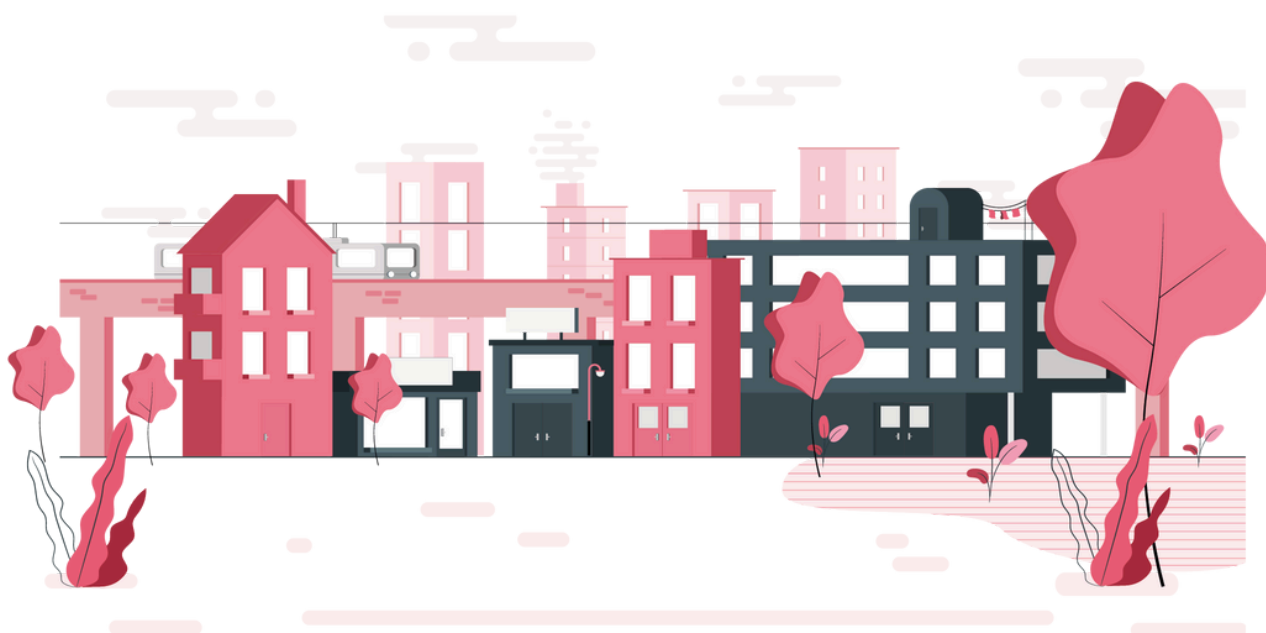
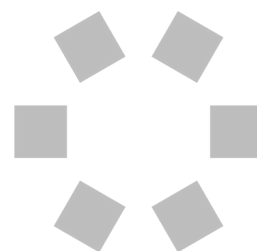
Passer du « faire pour » au « faire avec et par », un enjeu de société





# NOS LABS

Terrains d'apprentissage et d'expérimentation



# NOS LABS

## Le Lab Humanité



Le **Lab Humanité** (anciennement *Ateliers Humanité*) est créé en 2013 par l'Université Catholique de Lille. Il s'inscrit dans le projet du quartier Humanité, dont l'Université est aménageur. La volonté de l'Université pour ce quartier est double : proposer un aménagement reposant sur une mixité d'habitats et de publics en apportant des réponses aux problématiques liées aux situations multiples de handicap et de vieillissement et promouvoir ainsi un bien vivre ensemble harmonieux ; **accompagner l'émergence d'un bien-vivre ensemble dans ce quartier grâce à un tiers-lieu et une équipe qui pilote une démarche participative et inclusive, la démarche Living Lab.**



L'équipe concentre son activité dans le développement d'une démarche participative à l'échelle de ce territoire qui a pour vision la co-élaboration d'un bien vivre ensemble, en mixité sociale, avec l'inclusion de personnes fragiles. L'émergence d'un vivre-ensemble en accompagnant des collectifs d'habitants et de salariés à la co-élaboration de projets.



1, Rue Martin Luther King  
59160 Capinghem



Métro ligne 2 arrêt  
« Saint Philibert »  
à 5min à pied du métro



## Le Lab Moulins

En 2019, l'Université ouvre un deuxième Lab dans le quartier lillois Moulins : **le Lab Moulins**. En collaboration et proximité avec Feron Vrau qui porte des EHPAD et plateformes de répit, ce Lab explore la thématique du bien vieillir ensemble. Au cours de l'année 2023 - 2024, l'instance de pilotage du Lab ne s'est pas réunie et l'activité a semblé ralentir, mais **les projets phares que sont "Supairaidant" et le travail de thèse de Nicolas Westrelin sur les aidants ont poursuivi leur développement.**



117 rue de Condé,  
59000 Lille



Métro ligne 1 ou 2 arrêt  
« Portes de Postes »  
à 5min à pied du métro



## Lab hors nos murs

En dehors des terrains de Moulins et Humanicité, Ensembl accompagne des structures associatives ou publiques à l'implémentation d'une démarche Living Lab au service d'une transformation de leur écosystème sur diverses thématiques.



## Supairaidant

*Co-concevoir et expérimenter un dispositif d'accompagnement pair à pair de proches aidants*

Le projet *supairaidant* s'inscrit dans plusieurs constats de terrain :

- **Les aidants sont de plus en plus nombreux**, 11 millions en France, et les aider devient un enjeu de santé publique,
- **être aidant provoque des problématiques sociales** (isolement), **psychologiques** (anxiété, dépression) et **médicales** (troubles du sommeil, problèmes physiques, surmortalité),
- 80% des aidants disent, lors de premiers entretiens dans une Plateforme de répit (PFR), avoir besoin d'échanger avec des personnes vivant ou ayant vécu une situation similaire à la leur.

De ces constats, le projet **supairaidant a été pensé et mis en œuvre avec plusieurs parties prenantes** : les professionnels de la PFR de Lille (psychologue et directrice), les membres de l'équipe Ensembl universitaire (docteur en psychologie et directeur) mais aussi et surtout avec d'anciens aidants volontaires.

Après une **phase d'expérimentation d'une méthodologie d'accompagnement en pair-aidance** (cycle 1 en 2019-2020) et **une phase d'évaluation scientifique du projet** (cycle 2 en 2021-2022), le projet Supairaidant est dans son cycle 3 (2023-2024) à la **création du kit méthodologique "devenir Supairaidant" réalisé avec et par les pairs-aidants et les aidants**.

Une **nouvelle phase (cycle 4) a été pensée et déposé** au département du Nord avec un **triple objectif** :

- Communiquer, présenter, former via le Kit « devenir supairaidant » dans le réseau de partenaires de la PFR de Lille ;
- Continuer à massifier les effets des cycles précédents notamment en augmentant le nombre de pairs-aidants formés et le nombre d'aidants bénéficiant du service ;
- Accompagner la PFR de Lille à organiser et pérenniser le service " supairaidant ".

### Nos apprentissages

- Nous avons appris à capitaliser sur la méthode de pair-aidance en produisant un kit méthodologique diffusable.
- L'une des conditions de réussite du projet se trouve dans le lien professionnel et pérenne créé avec la PFR de Lille où a lieu le projet.
- La bonne implication des pairs-aidants au niveau personnel, émotionnel et cognitif nous permet de poursuivre le projet.
- Ce projet nous a permis de créer un lien de confiance entre les psychologues animateurs du projet et les pairs-aidants.
- Pour la suite, il sera important d'insister sur la pérennisation et l'insertion du projet supairaidant comme un nouveau service de la PFR ce qui est l'objectif du cycle 4.





## Chiffres clés

### FACILITATION

- 4 pairs-aidants recrutés et formés à l'animation de groupe ;
- 20 aidants volontaires pour participer aux groupes animés par un binôme pair-aidant/psychologue ;
- 1 nouveau cycle proposé et déposé pour un financement.

### FORMATION

- 1 kit méthodologique « devenir superaidants » fait avec et par les pairs-aidants, il s'agit d'un livret sur l'animation de groupes d'aidants en méthode codéveloppement, des fiches thématiques d'animation, 1 kit de formation à l'écoute active à destination des professionnels souhaitant mettre en place la formation aux pairs-aidants dans leur structure.
- 1 étudiante stagiaire psychologue insérée dans le projet .

### RECHERCHE

- 1 article scientifique soumis à publication dans la revue *Pratiques Psychologiques*

## Un projet qui produit des dynamiques sociales, des apprentissages et des productions collectives...



### Dynamique sociale

Des liens se créent entre tous les participants au projet : les aidants disent se sentir compris entièrement et sans jugement dans leur vécu, les pairs-aidants disent profiter du partage de leur vécu pour continuer à réfléchir à leur situation.



### Apprentissages

- À travers la participation au projet, les pairs-aidants apprennent à animer des groupes d'aidants dans un partage structuré de leur vécu et leur expérience grâce à la technique du co-développement.
- À travers le partage des situations d'aidants, les participants améliorent leur capacité d'écoute pour être « mieux » disponible à l'autre et vivent d'autres façons de penser, de ressentir, de réagir. Les professionnels de l'écoute développent d'autres techniques d'animation de groupe avec la présence d'un pair-aidant.



### Production collective

Un kit méthodologique « devenir suraidant » a été créé à destination des plateformes d'accompagnement et de répit qui souhaiteraient pouvoir mettre en place un projet en pair-aidance dans leur structure.

# Le Lien, journal participatif

Le journal « Le Lien » est né en mai 2012, de la volonté de l'Université Catholique de Lille de réunir les premiers habitants et salariés du quartier Humanité autour d'un journal de quartier. Ce sont les institutions du quartier qui ont d'abord décidé des sujets à aborder dans le journal et qui produisaient les articles. Le journal et son organisation ont évolué au fil des années, parallèlement aux évolutions d'Humanité.

Aujourd'hui, ce sont des **acteurs du quartier, habitants et salariés**, qui se réunissent pour **décider ensemble** des sujets à aborder et qui **rédigent les articles**. Ils participent à l'écriture et à la réalisation du journal, ils **co-pilotent ce projet**.

Le comité de rédaction du journal ouvre la rédaction au maximum de personnes en organisant des « salles de presse » ouvertes à tous, lors desquelles tous les acteurs du quartier sont invités (salariés, résidents, habitants, étudiants...).

Depuis novembre 2022, les « salles de presse » ouvertes au quartier sont **organisées quatre fois par an** dans des **lieux différents**, et permettent la **co-production d'un numéro riche et diversifié**, relatant des témoignages d'habitants, des expériences vécues dans le quartier ou mettant en lumière des initiatives favorisant le bien vivre ensemble à Humanité.

### Faits marquants de 2023-2024

- 4 **salles de presse** ouvertes organisées dans des lieux différents du quartier
- 4 **numéros du Lien publiés** et diffusés en version numérique
- Une moyenne de 27 participants par salle de presse
- 1 **projet étudiant** mené avec l'ISTC au service du Lien
- **Intervention lors de la « Semaine Handicap et Citoyenneté »** avec l'édition d'un numéro spécial
- Partenariat renforcé avec l'**association des habitants « Vivre Ensemble à Humanité »**
- 1 **convention de mécénat** avec la **Fondation La Poste**



## Nos apprentissages

- **La mobilisation d'acteurs** du quartier pour la réussite des salles de presse est un enjeu fort. Ensemble coordonne le groupe porteur du projet en lui proposant de se réunir régulièrement pour co-piloter ce projet. La communication se fait avant tout par le « bouche à oreille » des personnes influentes du quartier.
- **Convivialité et simplicité.** Des goûters sont proposés par l'association des habitants et les résidents de l'EHPAD à chacune des salles de presse. Un fond musical à chaque salle de presse pour travailler dans une ambiance légère.
- **Le défi de l'inclusion et de la participation** : accompagner des publics pour qui l'écriture est un frein ou qui ne se sentent pas légitimes demande des ressources et un savoir-faire qui vont au-delà de la méthode.
- **La diffusion et la valorisation** du journal. En 2024 - 2025, le journal va retrouver une version imprimée. L'enjeu de cette année sera de trouver le ou les bons moyens de diffusion du journal et de pouvoir évaluer le nombre de lecteurs.

### *Un projet qui produit des dynamiques sociales, des apprentissages et des productions collectives...*



#### Dynamique sociale

- La “salle de presse” ouverte réunit des publics différents : habitants (enfants, personnes âgées,...), résidents de structures médico-sociales en situation de handicap ou de fragilité.
- Le journal permet aux lecteurs de connaître et rencontrer leurs voisins à travers des événements ou activités qui sont communiqués.



#### Apprentissages

- Les participants au journal apprennent à écrire des articles, le fonctionnement d'un journal, comment réaliser une interview...
- Ils apprennent également à connaître leurs voisins et les activités qui se déroulent dans le quartier Humanicité.



#### Production collective

- 4 salles de presse “ouvertes” au quartier sont organisées par an.
- 4 exemplaires du “Lien” sont produits et diffusés par an.



# Park7, co-gestion d'un parking

Consciente des difficultés liées au stationnement à Humanité, l'Université Catholique de Lille qui détient un terrain, à usage de parking, a proposé aux institutions et collectivités du quartier, dès 2020, d'**innover dans une forme nouvelle de gestion collective et partagée**. Trois structures du quartier participent à ce projet.

Entre septembre 2023 et juillet 2024, le **développement de la solution informatique** par une équipe d'étudiants de la junior entreprise **JINNOV** ont permis la **mise en service** du parking dès **février 2024**, pour une expérimentation d'une **durée de 18 mois**.

**Trois axes de travail** ont été identifiés pour l'année **2023 - 2024** : la communication pour une mobilisation des futurs usagers, la formalisation juridique du projet, et enfin sa gouvernance.

**Ensembl** anime dès **décembre 2023**, la **communauté des ambassadeurs du projet**. Les référents du projet de chaque structure partenaire sont informés et accompagnés sur les différentes phases du projet. Ensembl a organisé des réunions d'informations, mis en œuvre des outils comme le "guide des usagers", des vidéos pour expliquer la prise en main de la plateforme en ligne.... Une newsletter leur est également envoyée de manière régulière pour les informer sur le suivi technique du projet. L'objectif étant de garder une proximité avec chaque partie prenante.

Entre avril et septembre 2024, Ensembl a **accompagné** un groupe de **4 étudiants** du **Master 2 Droit Pratique des Affaires** de la Faculté Libre de Droit de Lille, missionné pour travailler sur les modalités, droits et obligations d'une convention de partenariat liant des structures sur un projet de co-gestion.

Depuis le début du développement du projet Park7, Ensembl accompagne **les structures partenaires** du projet en mode **Living Lab**, son **pilotage** est distribué en **2 comités** :

- un **comité de coordination** rassemblant les ambassadeurs des communautés d'usagers et les partenaires techniques du projet et permettant de suivre très régulièrement le projet, les difficultés, les besoins, les usages...
- un **comité de capitalisation**, lieu de décision concernant les grandes orientations du projet.



## Chiffres clés

- **220 usagers-testeurs** inscrits sur la plateforme.
- **6 comités** de coordination
- **12 étudiants** mobilisés sur le projet

## Nos apprentissages

- **Ce projet nous a fait prendre conscience des différents types de “mise en récit” nécessaire dans la mise en œuvre d’un projet Living Lab.** La communication au service de ce projet s’est déployée à plusieurs niveaux : nous avons développé une communication pédagogique pour accompagner les usagers, une communication de crise lors d’incidents, une communication institutionnelle pour présenter le projet et ses enjeux, une animation de la communauté des usagers et une communication plutôt axée sur la capitalisation du projet.
- **Ce projet nous a appris à mobiliser des partenaires et des experts issus de domaines très variés,** ce qui implique que le cahier des charges doit être adapté à chaque domaine de compétences, notamment avec l’intégration d’un volet juridique, qui est nouveau



### *Un projet qui produit des dynamiques sociales, des apprentissages et des productions collectives...*



#### Dynamique sociale

- **Les 3 structures partenaires du projet ont appris à se connaître et à développer des liens qui n’existait pas avant le projet.**
- **Le projet PARK 7 rassemble différents corps de métier :** des étudiants, des entrepreneurs, des directions de structures médico-sociales, des universitaires... Venant de domaines et d’environnements différents, ils apprennent à se connaître.



#### Apprentissages

- **Les référents des structures partenaires ont appris à gérer un nouvel outil informatique.**
- **Les étudiants de la junior entreprise JINNOV apprennent à connaître les structures médico-sociales et leurs spécificités.**
- **Nous développons un outil expérimental : chaque partie prenante apprend de son fonctionnement au fur et à mesure de l’avancée du projet.**
- **Les pilotes du projet, dont Ensembl, apprennent à manager une gestion de projet complexe.**



#### Production collective

- **La cogestion du parking par les 3 partenaires est aujourd’hui une réalité : le parking est en fonctionnement.**
- **L’outil informatique de Park 7 a été développé sur-mesure.**

# La gouvernance de la démarche Living Lab à Humanité

Depuis un peu plus de deux ans, Ensembl anime un **espace de dialogue** du quartier Humanité nommée "**Humanité en commun**". Les directions des établissements du quartier et leaders de projets collectifs y sont invités. La réunion se tient quatre fois par an.

En 2023, nous avons proposé une nouvelle formule : deux fois dans l'année, nous proposons une journée complète consacrée à la vision et aux projets du quartier. Le matin, en partenariat avec L'Association Syndicale Libre d'Humanité (association qui réunit l'ensemble des structures propriétaires du quartier), accompagné de Citéo, Agence de médiation et de facilitation et des collectivités, se réunit le comité de suivi de la mission de médiation urbaine, ouvert à tous les acteurs du quartier. Ce temps habituellement mensuel permet d'échanger sur les constats, un diagnostic partagé et de trouver ensemble des solutions. L'après-midi, permet aux acteurs de se rencontrer, de s'informer sur les projets d'Humanité, impulser des dynamiques, agir collectivement sur la vie de quartier.

Ensembl a conçu un protocole d'animation qui s'articule autour de trois temps forts :

- **Se connaître**, afin de se faire rencontrer les acteurs du quartier.

Durant cette séquence, nous créons un "mur des acteurs" sur lequel chaque participant affiche sa carte de visite avec photo. Chacun est ainsi libre de noter les contacts des autres participants. Nous accueillons les nouveaux participants.

- **S'informer**, sur les projets d'Humanité.

Les participants partagent leur actualité, qu'il s'agisse d'une information concernant leur structure ou un projet collectif dans lequel ils sont impliqués. Le "mur des actus" donne à voir la diversité des projets développés dans le quartier.

- **Impulser** des dynamiques, agir collectivement sur la vie du quartier sur 4 défis.

Ensembl propose aux personnes présentes de profiter de ce temps collectif pour impulser ou booster un projet collectif. La méthodologie proposée permet aux groupes d'avancer pendant une heure de façon autonome.



## Les nouveautés 2023-2024

Le comité de suivi des projets du quartier a proposé au groupe “Humanité en Commun” de formuler des axes de travail sous forme de “défis”, en réponse à la raison d’être de cette instance, afin de se donner un cadre d’action. En partant des défis proposés et des projets déjà développés ou impulsés, les participants peuvent ainsi proposer de nouvelles idées ou booster celles existantes.

### Les défis formulés :

- Contribuer à l'amélioration des mobilités dans le quartier ;
- Responsabiliser par l'action au respect et à la qualité de notre cadre de vie ;
- Contribuer à mobiliser des ressources afin de susciter et de développer les dynamiques sociales par les acteurs pour leur environnement ;
- Initier de nouveaux services répondant aux enjeux du développement durable par et pour les acteurs du quartier.

Lors de chacune des réunions, les participants sont invités à prendre connaissance du diagnostic par défi et des projets déjà initiés ou en cours. Ils peuvent également les compléter.

## Nos apprentissages

- **Les réunions d'Humanité en commun se font désormais sans diapositives projetées. La scénographie de la salle** nous permet de rendre chaque participant auteur. La réflexion et mise en œuvre d'un espace où les participants peuvent contribuer à chaque étape de la réunion, en se mettant en mouvement, participe à la dynamique du groupe et à favoriser leur engagement.
- **Il est important d'adapter constamment le protocole d'animation en tenant compte des retours des participants.** Le temps du partage d'actualité en début de réunion est passé de 20min à 1h, nous nous sommes rendus compte qu'il était indispensable pour les participants.



# Semaine anniversaire “Université & Humanité”

En septembre 2023, nous avons célébré un double anniversaire :

- Il y a 20 ans, l'Université Catholique de Lille s'est engagée dans le projet "Humanité" pour aménager le quartier en portant une vision partagée avec les collectivités (la MEL et les communes de Lomme et Capinghem) autour de principes forts : l'inclusion, la collaboration, le prendre soin, l'innovation sociale...
- Il y a 10 ans, c'est l'arrivée des habitants, des étudiants et des résidents, ainsi que des institutions de l'Université Catholique de Lille, au-delà de l'hôpital Saint Philibert : la Faculté de Médecine, Maïeutique, Sciences de la Santé - Campus Humanité, l'EHPAD Saint François de Sales, puis ALL avec la résidence Saint Luc... C'est aussi le début de la mission de facilitateur de projets collectifs, sur le quartier, pour Ensembl (anciennement « Ateliers Humanité »).

Du 26 au 30 septembre 2023, l'Université Catholique de Lille, ses composantes engagées dans le quartier Humanité et ses partenaires se sont rassemblés pour célébrer ensemble ce double anniversaire !

**Au programme de cette semaine spéciale :** une soirée de lancement “Humanité : hier, aujourd’hui et demain...” ; un après-midi pour contribuer au journal du quartier Le Lien ; une journée dédiée aux acteurs du quartier pour travailler collectivement sur les défis que soulèvent la vie collective à Humanité ; un jeu de piste pour partir à la découverte des structures du quartier ; un parcours “bien-être” pour découvrir des pratiques et activités autour du “prendre soin de soi” ; des portes ouvertes de l'EHPAD du quartier.

La dynamique de cette semaine anniversaire a donné lieu à un groupe de travail composé des structures de l'Université Catholique de Lille présentes sur le quartier. Des réunions animées par Ensembl ont permis d'explorer des projets à mener collectivement et actions pour poursuivre la dynamique initiée.





# La Maison des Projets d'Humanité

Au sein de l'îlot 6 du quartier Humanité, rue Léonard de Vinci à Capinghem, se trouve une **Maison des Projets** dont l'Université Catholique de Lille est propriétaire. La gestion-animation de ce lieu avait été confiée à l'entreprise Récipro-Cité durant 2 ans. Les activités proposées et promues par la gestionnaire-animatrice Caroline Delfortrie ont porté leurs fruits et donné satisfaction. Mais Récipro-Cité n'a pas pu poursuivre cette action en pérennisant l'offre et en fédérant les partenaires d'Humanité. Le contrat avec Récipro-Cité a donc pris fin le 31 janvier 2024.

L'Université Catholique de Lille, propriétaire de ce lieu, et Sia Habitat, bailleur social voisin de la Maison des Projets et gestionnaire de deux autres résidences du quartier, ont travaillé ensemble à une solution pour continuer de faire vivre ce lieu et les missions initiales, tout en les enrichissant de nouveaux défis.

Une nouvelle mission a ainsi été écrite pour la Maison des Projets :

- **Une mission, financée par Sia Habitat**, tournée vers l'ensemble de ses locataires, avec une ouverture sur le quartier, visant à accueillir et accompagner les habitants dans leurs projets collectifs d'innovation sociale.
- **Une deuxième mission, financée par l'Université Catholique de Lille, dont l'objectif est de valoriser les métiers du soin, de la santé, de l'accompagnement ...** en développant notamment des liens entre les écoles du domaine santé-social de l'Université et les structures du quartier Humanité. Des visites et activités de découverte des établissements de santé pourront par exemple être organisées pour les lycéens et étudiants.

L'Université Catholique de Lille et Sia Habitat ont confié cette nouvelle mission à l'agence de médiation et de facilitation Citéo qui recrute une personne dédiée pour cette nouvelle mission. Cette nouvelle mission a débuté en février 2024.

Ensemble accompagne les 3 partenaires sur deux axes : le développement de projets d'innovation sociale par les habitants et la valorisation des métiers de santé.

**M**aison des projets  
UN QUARTIER, DES HABITANTS, DES ACTIONS

Dispositif animé et facilité par



Conçu et porté par



## Lab Humanicité : un espace où Ensembl cultive des ressources pour Humanicité

### Des temps d'échanges entre salariés du quartier

Depuis janvier 2023, Ensembl, en partenariat avec Citéo, propose aux salariés des structures et établissements du quartier Humanicité de se réunir une fois par mois sur le temps du midi.

Cet espace convivial, proposé de manière récurrente et systématique permet l'échange de pratiques et l'impulsion de projets dans le quartier Humanicité. Pour exemple, le projet des "fenêtres qui parlent" est née de cette dynamique.



### L'accueil de voyages apprenants dans le quartier

Différents groupes ont été accueillis dans le quartier Humanicité, Ensembl propose, pour chaque groupe, une découverte de la démarche Living Lab par l'illustration de projets concrets au Lab Humanicité et dans les structures du quartier.

**En mars 2024** : une délégation de la ville et de l'université de Nottingham composés d'élus, de professeurs et d'étudiants travaillant sur le thème des « communautés inclusives ». Un moment riche d'échanges sur nos projets.

Le même mois, une délégation de la fondation John Bost, composés d'administrateurs et de directeurs d'établissement de soins, dans le cadre d'un voyage apprenant dans le nord de l'Europe ont découvert les établissements de santé du quartier et la méthodologie Living Lab.

**En avril 2024** : dans le cadre de la semaine internationale Erasmus à l'Université Catholique de Lille, une délégation venue de différentes universités internationales : Lituanie, Croatie, Liban, Albanie, Géorgie, République-Tchèque... De nombreuses nationalités étaient représentées !



### Mise en place d'un outil pratique de gestion du lieu

Afin de faciliter la gestion et l'usage du lieu, un outil de gestion open-source a été mis en place dès septembre 2023. Il permet de gérer les réservations des espaces, de planifier les activités, et de publier des projets portés par les collectifs. Les membres inscrits de la communauté sont autonomes sur l'outil et bénéficient d'un espace personnel.

# Accompagnement du Groupement des Hôpitaux de l'Institut Catholique de Lille

Pour une **troisième année**, Ensembl et le CEM (Centre d'Éthique Médicale) accompagnent le **GHICL (Groupement des Hôpitaux de l'Institut Catholique de Lille)** dans l'**évolution de son Projet de soins**.

Ce projet de soins, partie intégrante du projet d'établissement, a été corédigé par l'équipe de la direction des soins entourée d'une centaine de collaborateurs grâce aux techniques de facilitation d'Ensembl. Deux collaboratrices du GHICL se sont formées à la formation professionnelle "Créer, animer et piloter un Living Lab". Aujourd'hui elles copilotent le déploiement du projet de soins dans l'esprit des Living Labs c'est à dire en mode participatif, collaboratif et apprenant.

Le pilotage du déploiement du projet de soins en mode "Living Lab" a nécessité un gros travail d'accompagnement des équipes pour ajuster le modèle Living Lab à la réalité d'une grande organisation (2 500 collaborateurs).

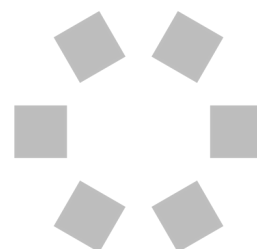
**Trois comités** ont été créés :

- un **comité opérationnel** accompagne les projets de terrain et fait remonter les avancées et les freins ;
- un **comité de capitalisation** analyse les avancées et les freins, puis oriente la programmation annuelle du projet de soins en relation avec la direction générale ;
- un **comité dit "événement"** fait connaître la programmation et recruter des nouveaux participants.



# FORMATION

Formation initiale & professionnelle



# Sensibilisation d'étudiants à la démarche Living Lab

Depuis une dizaine d'années, Ensembl partage son expérience et forme des professionnels de tous horizons à la démarche Living Lab, une **démarche participative d'innovation sociale**. C'est en s'appuyant sur ces années d'expérience, qu'Ensembl a commencé à travailler sur une nouvelle offre de formation à destination d'étudiants en formation initiale à l'Université Catholique de Lille.

Au fil de ces années d'intervention, **Ensembl a pu développer ses compétences en ingénierie pédagogique** et propose depuis l'année universitaire 2023-2024, **une sensibilisation à la démarche Living Lab** auprès d'étudiants de niveau **master de tous horizons**.

Ainsi, les étudiants de **master 1 et 2 de USCHOOL Management de l'innovation et design thinking**, mais également les étudiants du **master 1 Science Humaines et Sociales mention sociologie parcours Ingénierie et Expertise des Politiques Sociales d'ESSLIL** ont eu l'occasion d'être sensibilisé et de s'exercer à la démarche Living Lab durant 4 demi-journées. Pour **2024-2025**, Ensembl interviendra à nouveau auprès des masters 1 Sciences Humaines et Sociales mention Sociologie d'ESSLIL et interviendra pour la première fois auprès d'étudiants de **master 2 Management des Entreprises hybride de la Faculté de Gestion Économies et Sciences de l'Université Catholique de Lille**.

## Chiffres clés

**32 étudiants** du master 1 & 2 « Management de l'innovation et design thinking » de USCHOOL ainsi que **14 étudiants** de master 1 sciences humaines et sociales mention sociologie parcours Ingénierie et Expertises des Politiques Sociales d'ESSLIL ont été sensibilisés à la démarche Living Lab.



## Nos apprentissages

- Afin de mieux appréhender et comprendre la démarche Living Lab, **la formule proposée** aux étudiants de masters a été construite de façon à ce que ces derniers **vivent la mise en place de cette démarche** à travers des jeux de rôles autour d'un projet réel.
- Nous retenons de notre expérience 2023-2024, que cette nouvelle formule doit être **appliquée au niveau master auprès de groupes de moins de 25 élèves** afin que chaque groupe, chaque étudiant·e puisse **expérimenter et observer la démarche Living Lab**.

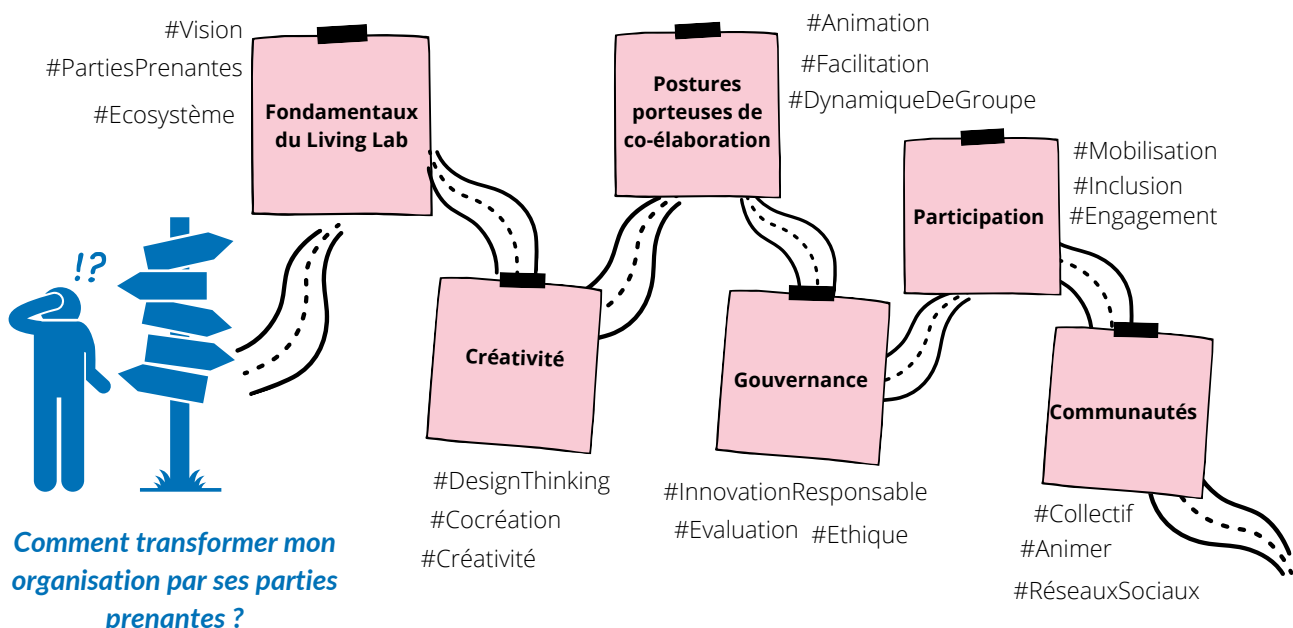
## « Créer, piloter et animer une démarche Living Lab », une formation qui évolue

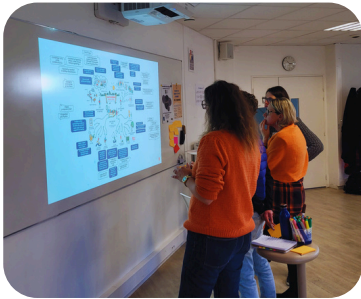
Ensemble anime depuis 2014, la formation « Créer, piloter et animer un Living Lab ». Des praticiens et chercheurs y interviennent sur des thèmes liés aux fondamentaux de la démarche Living Lab. Leur expertise permet aux stagiaires de s'approprier à la fois des concepts et des outils pratiques pour mettre en œuvre une démarche Living Lab.

Des professionnels de domaines d'activités variés (agriculture, sanitaire, médico-social, l'aménagement urbain, la culture, etc.), mais également d'organisations diverses (Fondations, associations, collectivités, entreprises, universités...) se forment à la démarche Living Lab pendant 6 mois à raison de 2 jours par mois, de novembre à avril.

« Créer, piloter et animer un Living Lab » est une **formation certifiante** offrant la possibilité aux stagiaires de recevoir un **certificat universitaire** de l'Université Catholique de Lille après avoir rendu un dossier écrit et soutenu devant un jury.

Afin de permettre à chaque participant d'apprendre, d'échanger et d'expérimenter dans les meilleures conditions possibles et fort de notre expérience, le nombre de stagiaires à la formation est **limité à 12**. Pour cette seconde année de mise en place du nouveau processus de certification (remise d'un dossier écrit et soutenance orale devant jury) et fort de notre expérience de la promotion précédente, nous avons **retravaillé et simplifié les critères d'évaluation afin de faciliter la notation** pour les membres du jury.





## *Ensembl confirme son expertise en ingénierie pédagogique et obtient l'accréditation pour son nouveau diplôme universitaire*

Alors que la 12ème édition de la formation « Créer, piloter et animer un Living Lab » ouvrira ses portes en novembre 2024, cela sera pour la dernière fois, car dès la rentrée 2025-2026, elle laissera sa place au diplôme universitaire « Créer, piloter et animer une démarche Living Lab ».



En effet, durant l'année 2023-2024, un nouveau cap a été franchi au sein de la branche de formation d'Ensembl. Partant des besoins exprimés par les professionnels ayant suivi la formation « Créer, piloter et animer un Living Lab », Ensembl a enrichi la formation et a déposé en mai dernier, une demande d'accréditation pour un nouveau diplôme universitaire (DU) auprès des affaires académiques de l'Université Catholique de Lille. Le retour a été favorable. En vue de la rentrée 2025-2026, Ensembl a démarré un travail de co-construction autour du futur DU avec l'ensemble de l'équipe pédagogique.



## Chiffres clés

- La **11ème édition** de la formation « Créer, piloter et animer un Living Lab » a réuni et formé **9 stagiaires** à la démarche Living Lab.
- Parmi ces 9 participants, ce sont **5 stagiaires** qui ont sauté le pas en candidatant à la certification universitaire. Ils ont eu la possibilité d'être accompagnés chacun-e par **5 parrains/marraines** issus de la communauté LILA, alumnis de la formation.



# La communauté LILA

Au terme de la formation « *Créer, piloter et animer un Living Lab* », les stagiaires intègrent, s'ils le souhaitent, le réseau des Alumni de la formation. La communauté « LILA » (pour « Living LAbeurs ») réunit les personnes ayant suivi la formation et les intervenants. **Plus de 100 personnes formées à la démarche Living Lab** font partie de ce réseau !

Cette communauté est née en mars 2019 d'une volonté commune des stagiaires de poursuivre leur apprentissage de la démarche Living Lab et de pouvoir échanger entre pairs. L'objectif de la communauté est de **partager des connaissances, des pratiques**, mais aussi **d'interagir pour partager des solutions**.

**Des visio-conférences sont organisées mensuellement, ainsi qu'une rencontre apprenante en présentiel annuellement.** Les sujets traités lors des visio-conférences sont choisis et animés par la communauté. En 2023 - 2024, la programmation a été riche et variée ! Nous avons abordés le No-Code (une approche du développement de logiciels permettant de créer et de déployer des logiciels sans écrire de code informatique) et notamment l'utilisation d'outils pouvant faciliter la collaboration sur des projets collectifs ; un retour d'expérience d'Ensembl sur une démarche et technique d'animation mise en œuvre dans une instance de gouvernance d'Humanité ; une intervention intitulée « capitaliser l'expérience pour le bien commun » ; une illustration d'une pratique de capitalisation dans le cadre d'une démarche d'accompagnement des communes... Sans compter les « café-lila » qui permettent à la communauté de se donner des nouvelles, partager des lectures et découvertes, profiter du réseau pour rechercher des ressources...

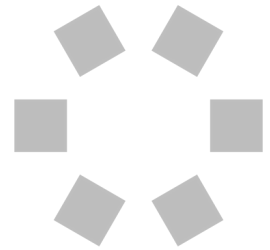
**Le 4 avril 2024, Ensembl a donné rendez-vous à la communauté au Lab Humanité pour une journée apprenante dont le fil rouge était « la mise en récit ».**

La journée s'est articulée en trois temps : se connaître (avec l'expérimentation d'un outil pour faire connaissance) ; s'informer (partage de l'avancée de nos projets à travers l'expérimentation d'un outil de mise en récit) ; s'inspirer et expérimenter (avec un apport théorique autour de la co-construction de récits et de la mise au travail des représentations avec l'outil « boîte magique » et la découverte d'un outil de co-construction de récit avec l'outil « objets flottants »). **15 membres de la communauté LILA ont participé à cette journée animée par Ensembl.**





# RECHERCHE & LIVING LAB



# Living Lab : terrain, objet et méthodologie de recherche

Chez Ensembl, la recherche se structure en 3 dimensions sur lesquelles des résultats intéressants ont émergé.

**Sur la dimension Living Lab comme terrain de recherche**, l'année universitaire a donné lieu à des productions scientifiques variées sur le sujet des proches aidants.

D'abord **une étudiante en Master 2 de neuropsychologie a étudié dans son mémoire comment la pratique de la méditation de pleine conscience peut contribuer à améliorer le quotidien des proches aidants** en leur offrant des stratégies efficaces pour faire face au stress, à l'épuisement émotionnel et aux autres défis associés à leur rôle.

Ensuite, **Nicolas Westrelin, doctorant, a réalisé un stage in-doc de 3 mois à l'université de Lausanne et a co-organisé des journées doctorales de l'AFPSA (Association Francophone de Psychologie de la Santé) à Toulouse**. De plus, l'un de ses articles soumis a été accepté dans *Scandinavian Journal of Caring Sciences*. Il est intitulé « *He is changing, but I'm changing too*": *An Interpretative Phenomenological Analysis of Spouse Caregivers' Identity in the Context of Dementia* » Un autre article est soumis dans cette même revue.



**Sur la dimension Living Lab comme objet de recherche**, Ensembl reçoit en stage depuis 3 ans des étudiantes de Master 2 en psychologie du travail et des organisations.

Après des travaux de recherche sur l'acquisition et la mobilisation des compétences du facilitateur de Living Lab et sur sa posture comme démarche d'engagement des parties prenantes, **cette année c'est Oriane Roussiase qui nous a accompagnés sur notre réflexion et notre process de capitalisation pour le bien commun**. Oriane a soutenu avec succès son mémoire et en septembre et est devenue psychologue.

Sur la dimension Living Lab comme méthodologie de recherche, ce sont deux publications qui vont voir le jour.

- La première acceptée dans la revue Relations Industrielles et co-écrite en partie avec l'équipe Psychos (Henry Cléty, Hélène Van Comperol, Cindy Mortreux) aborde un **questionnement sur le Living Lab comme une démarche d'innovation sociale au service de la qualité de vie au travail.**
- La seconde publication est un **ouvrage intitulé « Démarches groupales : théories et pratiques » à paraître en janvier 2025 chez Dunod.** La démarche Living Lab est abordée dans cet ouvrage avec 13 autres démarches comme le Design Thinking, le GAPP, la supervision, le Focus Group, l'Espace de Discussion sur le Travail, etc. Plus largement, l'ouvrage aborde la question des démarches groupales, à savoir les dispositifs qui mobilisent un groupe d'individus à des fins thérapeutique, de formation, de production de connaissances, ou de résolution de problèmes et leur expansion. Si toutes ces démarches ont ceci en commun qu'elles convoquent le groupe, elles sont cependant marquées par une réelle hétérogénéité peu souvent considérée dans la pratique. Aussi, cet ouvrage vise à combler ces lacunes en proposant un répertoire des différentes démarches groupales permettant d'en comprendre les spécificités et de les différencier, et de fournir, aux étudiants comme aux praticiens, des clés théoriques et conseils pratiques auxquels se référer.

## La Recherche chez Ensembl en chiffres

- **2 Mémoires de Master 2** suivis et soutenus menant au titre de psychologue (Elisa Musial et Oriane Roussiase) ;
- **1 ouvrage co-écrit** avec les psychos déposé en septembre pour une publication prévue en janvier 2025 ;
- **2 articles acceptés** (Scandinavian Journal of Caring Sciences & Relations Industrielles), 2 articles soumis (Scandinavian Journal of Caring Sciences & Pratiques Psychologiques) ;
- **1 co-organisation des journées doctorales** de l'Association Française de Psychologie de la Santé ;
- **1 connexion avec le réseau** de psychologie de la santé de l'université de Lausanne.

2023 - 2024

[www.ensembl.fr](http://www.ensembl.fr)

**Ensembl** 



**Université  
Catholique  
de Lille** 1875